

চট্টগ্রাম বিশ্ববিদ্যালয় (খ ইউনিট)

শিক্ষাবর্ষ ২০১৭-২০১৮

বাংলা-৩৫

১. কোন বানানটি সঠিক?

- ক. গিতাঞ্জলি খ. গিতাঞ্জলী
গ. গীতাঞ্জলি ঘ. গীতাঞ্জলী

ব্যাখ্যা: গুরুত্বপূর্ণ কিছু শুদ্ধ বানান:

সংবর্ধনা	শ্বশুর	যথোপযুক্ত	মাহাত্ম্য	বুৎপত্তি
ব্যতিরেকে	বিভীষিকা	পিপীলিকা	ধন্যাঅক	গীতাঞ্জলি

সঠিক উত্তর : C.

২. কত সালে বেগম রোকেয়া সাখাওয়াত হোসেনের মৃত্যু হয়েছিল?

- ক. ১৯৩২ খ. ১৯৩০
গ. ১৯৩৭ ঘ. ১৯২৯

ব্যাখ্যা: বেগম রোকেয়া সাখাওয়াত হোসেনের গুরুত্বপূর্ণ তথ্য:

- জন্ম: ৯ ডিসেম্বর ১৮৮০, মৃত্যু: ৯ ডিসেম্বর ১৯৩২
- গদ্যগ্রন্থ: মতিচূর, অবরোধবাসিনী।
- উপন্যাস: পদ্মরাগ

সঠিক উত্তর : A.

৩. 'আমার পথ' নিবন্ধে নজরুল ইসলাম বলেছেন- "সত্যকে পাওয়া যায়---।" শূন্যস্থানে কী হবে?

- ক. "সুন্দরের মধ্য দিয়ে" খ. "ভুলের মধ্য দিয়ে"
গ. "মিথ্যার মধ্য দিয়ে" ঘ. "আনন্দের মধ্য দিয়ে"

ব্যাখ্যা: 'আমার পথ' প্রবন্ধের গুরুত্বপূর্ণ তথ্য:

- যার মনে মিথ্যা, সে-ই মিথ্যাকে ভয় করে।
- এই আত্মনির্ভরতা যেদিন সত্যি সত্যিই আমাদের আসবে, সেই দিনই আমরা স্বাধীন হব, তার আগে কিছুতেই নয়।
- সত্যকে পাওয়া যায়, ভুলের মধ্যে দিয়ে
- এই স্বাবলম্বন, এই নিজের ওপর অটুট বিশ্বাস করতেই শেখাছিলেন মহাত্মা গান্ধীজী।
- আত্মাকে চিনলেই আত্মনির্ভরতা আসে।

সঠিক উত্তর : B.

৪. কোন সাহিত্যিক 'পল্লীকবি' হিসেবে পরিচিত?

- ক. আবুল হোসেন খ. মহীউদ্দিন
গ. জসীম উদ্দীন ঘ. বন্দে আলী মিয়া

ব্যাখ্যা: কবি জসীমউদ্দীন সম্পর্কে গুরুত্বপূর্ণ তথ্য:

- জন্ম: ১ জানুয়ারী ১৯০৩, মৃত্যু: ১৩ মার্চ ১৯৭৬
- উপাধি: পল্লীকবি
- প্রথম প্রকাশিত কাব্যগ্রন্থ- রাখালী
- শ্রেষ্ঠ রচনা: 'নকশী কাঁথার মাঠ'- The field of the Embroidered Quilt, অনুবাদক- EM Milford.

সঠিক উত্তর : C.

৫. 'নেকলেস' গল্পে নকল হারটির দাম কত ছিল?

- ক. ১০০ ফ্রাঁ খ. ২০০ ফ্রাঁ
গ. ৪০০ ফ্রাঁ ঘ. ৫০০ ফ্রাঁ

ব্যাখ্যা: 'নেকলেস' গল্পের গুরুত্বপূর্ণ কিছু তথ্য:

- নকল হারটির দাম- প্রায় ৫০০ ফ্রাঁ।
- প্যাঁলেস রায়াল সন্ধান পাওয়া হারটির দাম- ৪০ হাজার ফ্রাঁ।
- লোইসেল দম্পতি আসল হার কিনেছিল- ৩৬ হাজার ফ্রাঁ।
- লোইসেলের বাবার মৃত্যুর পর ছিল- ১৮ হাজার ফ্রাঁ।

সঠিক উত্তর : D.

৬. মাইকেল মধুসূদন দত্ত রচিত প্রহসন কোনটি?

- ক. বুড় সালিকের ঘাড়ে রৌ খ. বুড়ো শালিকের ঘাড়ে রৌ
গ. বুড় শালিকের ঘাড়ে রৌ ঘ. বুড় শালিকের ঘাড়ে রৌ

ব্যাখ্যা: মাইকেল মধুসূদন দত্তের উল্লেখযোগ্য:

- নাটক: শর্মিষ্ঠা, পদ্মাবতী, কৃষ্ণকুমারী, মায়াকানন।
- কাব্যগ্রন্থ: The Captive lady, Vision of the past, তিলোত্তমা সম্ভব, ব্রজসনা, বীরাসনা, চতুর্দশপদী কবিতাবলী।
- প্রহসন: বুড় সালিকের ঘাড়ে রৌ, একেই কি বলে সভ্যতা?

সঠিক উত্তর : ক.

৭. নুরলদীন কে ছিলেন?

- ক. কৃষক নেতা খ. শ্রমিক নেতা
গ. নীল চাষী ঘ. ফকির-বিদ্রোহী

ব্যাখ্যা: 'নুরলদীনের কথা মনে পড়ে যায়' কবিতার গুরুত্বপূর্ণ তথ্য:

- কবিতায় ১৭৮৩ খ্রিস্টাব্দের রংপুর-দিনাজপুর অঞ্চলে সামন্তবাদ, সাম্রাজ্যবাদ বিরোধী সাহসী কৃষকনেতা নুরলদীনের সংগ্রামের কথা বলা আছে।
- নুরলদীন সংগ্রামের ডাক দিয়েছিলেন- ১১ বাংলা ১১৮৯ সালে।
- নুরলদীনের বাড়ী ছিল- রংপুরে।

সঠিক উত্তর : A.

৮. 'আমি কিংবদন্তির কথা বলছি' কবিতাটি কোন ছন্দে রচিত?

- ক. স্বরবৃত্ত খ. মাত্রাবৃত্ত গ. অক্ষরবৃত্ত ঘ. গদ্য

ব্যাখ্যা: বর্তমান পাঠ্যক্রমের কবিতাগুলোর মধ্যে গদ্যছন্দে রচিত কবিতা- ফেব্রুয়ারী ১৯৬৯; আমি কিংবদন্তির কথা বলছি; নুরলদীনের কথা মনে পড়ে যায়।

সঠিক উত্তর : D.

৯. কোন শব্দটির বানান ভুল?

- ক. উজ্জল খ. সজ্জন গ. বিভাজ্য ঘ. জুলন্ত

ব্যাখ্যা: গুরুত্বপূর্ণ কিছু শুদ্ধ বানান-

উজ্জল	উপর্যুক্ত	এতদ্বার	উজ্জ্বল্য	ভৌগোলিক
বাল্মীকি	সরস্বতী	স্বায়ত্তশাসন	সৌহার্দ্য	বৈচিত্র্য

সঠিক উত্তর : A.

১০. 'পদ্ধতি' শব্দের সন্ধিবিচ্ছেদ কোনটি?

- ক. পদ + ধতি খ. পদ + হতি
গ. পথ + ধতি ঘ. পথ + হতি

ব্যাখ্যা: ত্ ও দ্ এর পর হ্ থাকলে ত্ ও দ্ এর স্থলে দ্ এবং হ্ এর স্থলে ধ্ হয়।
যেমন: উৎ + হার - উদ্ধার, পদ + হতি - পদ্ধতি
অনুরূপভাবে: উদ্ধৃত, উদ্ধৃত ইত্যাদি।

সঠিক উত্তর : B.

১১. কোনটি শরৎচন্দ্রের রচনা?

- ক. কৃষ্ণকান্তের উইল খ. বৈকুণ্ঠের উইল
গ. তিথিডোর ঘ. নন্দিত নরকে

ব্যাখ্যা: • কৃষ্ণকান্তের উইল- উপন্যাস- বঙ্কিমচন্দ্র চট্টোপাধ্যায়

- বৈকুণ্ঠের উইল- উপন্যাস- শরৎচন্দ্র চট্টোপাধ্যায়
- তিথিডোর- উপন্যাস- বুদ্ধদেব বসু
- নন্দিত নরকে- উপন্যাস- ছায়ায়ন আহমেদ

সঠিক উত্তর : B.

১২. বাংলা সাহিত্যের প্রথম মুসলমান কবির নাম কী?

- ক. আলাওল খ. কায়কোবাদ
গ. দৌলত উজীর বাহরাম খাঁ ঘ. শাহ মুহম্মদ সগীর

ব্যাখ্যা: • বাংলা ভাষায় প্রথম মুসলমান কবি- শাহ মুহম্মদ সগীর।

- মধ্যযুগে মুসলিম সাহিত্যিকদের অবদান- রোমান্টিক প্রণয়োপাখ্যান।
- 'ইউসুফ-জুলেখা' শাহ মুহম্মদ সগীর এর বিখ্যাত প্রণয়কাব্য।
- শাহ মুহম্মদ সগীর এর জন্ম আনুমানিক চৌদ্দ শতকের শেষ এর শেষ থেকে পনের শতকে।

সঠিক উত্তর : D.

১৩. আরাকান রাজসভার কবি কে?

- ক. ভারতচন্দ্র খ. সৈয়দ নাসির গ. বিজয় গুপ্ত ঘ. আলাওল

ব্যাখ্যা: • আরাকান রাজসভায় প্রথম বাঙালি কবি- দৌলত কাজী।
• আরাকান রাজসভার উল্লেখযোগ্য কবি- আলাওল, দৌলত কাজী, কোরেশী মাগন ঠাকুর।
• আকবরের রাজসভার কবি- আবুল ফজল।
• কৃষ্ণনগর রাজসভার কবি- ভারতচন্দ্র রায়গুণাকর।

সঠিক উত্তর : D.

১৪. কোনটি বাংলা উপসর্গের উদাহরণ?

- ক. অঘা, অজ, পাতি খ. প্র, পরা, অপ
গ. গর, বদ, বে ঘ. নিম, হাফ, অন

ব্যাখ্যা: খাঁটি বাংলা উপসর্গ ২১টি-

যথা: অ, অঘা, অজ, অনা, আ, আড়, আন, আব, ইতি, উন, কদ, কু, নি, পাতি, বি, ভর, রাম, স, সা, সু, হা।

সঠিক উত্তর : A.

১৫. 'বীরবল' কার ছদ্মনাম?

- ক. প্রমথ চৌধুরী খ. সৈয়দ মুজতবা আলী
গ. সমরেশ বসু ঘ. রাজশেখর বসু

ব্যাখ্যা: বিভিন্ন কবি সাহিত্যিকের ছদ্মনাম-

প্রকৃত নাম	ছদ্মনাম	প্রকৃত নাম	ছদ্মনাম
রবীন্দ্রনাথ ঠাকুর	ভানুসিংহ ঠাকুর	মীর মশাররফ হোসেন	গাজী মিরগা
প্রমথ চৌধুরী	বীরবল	শেখ আজিজুর রহমান	শওকত ওসমান
টেকচাঁদ ঠাকুর	প্যারীচাঁদ মিত্র	আব্দুল মান্নান সৈয়দ	অশোক সৈয়দ
সমরেশ বসু	কালকূট	চারুচন্দ্র চক্রবর্তী	জরাসন্ধ
বলাইচাঁদ মুখোপাধ্যায়	বনফুল	নীহাররঞ্জন গুপ্ত	বানভট্ট
সুনীল গঙ্গোপাধ্যায়	নীল লোহিত	কাজেম আল কোরাইশী	কায়কোবাদ
শরৎচন্দ্র চট্টোপাধ্যায়	অনিলা দেবী	বিমল ঘোষ	মৌমাছি

সঠিক উত্তর : A.

১৬. 'আবেস্তা' গ্রন্থ কোন ভাষায় রচিত?

- ক. সংস্কৃত খ. গথিক গ. লাতিন ঘ. জেন্দা

ব্যাখ্যা: জেন্দাবেস্তা - পারস্যের অগ্নি উপাসকদের ধর্মগ্রন্থ আবেস্তা ও তার ভাষা জেন্দা।

সঠিক উত্তর : D.

১৭. কোনটি রবীন্দ্রনাথের রচনা নয়?

- ক. বিসর্জন খ. রক্তকবরী গ. রক্তকমল ঘ. যোগাযোগ

ব্যাখ্যা: রবীন্দ্রনাথ ঠাকুর এর উল্লেখযোগ্য:

- উপন্যাস: করুণা, বৌ-ঠাকুরাণীর হাট, রাজর্ষি, শেষের কবিতা, ঘরে বাইরে, চার অধ্যায়, গোরা, চোখের বালি, নৌকাডুবি, যোগাযোগ, চতুরঙ্গ, মালধঃ।
- নাটক: বসন্ত, কালের যাত্রা, তাসের দেশ, বিসর্জন, ডাকঘর, রক্তকবরী, তাপসী, রাজা ও রাণী, রাজা, মালিনী ইত্যাদি।
- কাব্যগ্রন্থ: বনফুল, কবি কাহিনী, গীতাঞ্জলি, পূরবী খেয়া, বলাকা, মানসী, ক্ষণিকা, গীতালী চিত্রা, স্বেচ্ছাতি, জন্মদিনে, পুনশ্চ।
- ভ্রমণকাহিনী: যুরোপ প্রবাসীর পত্র, জাপান যাত্রী, জাভা যাত্রীর পত্র, রাশিয়ার চিঠি।
- 'রক্তকমল' শচীন্দ্রনাথ সেনগুপ্তের বিখ্যাত নাটক।

সঠিক উত্তর : C.

১৮. বিদ্যা অর্জন করেছেন এমন ব্যক্তিকে বলা হয়-

- ক. কৃতবিদ্য খ. বিদ্বান গ. মহর্ষি ঘ. বিদ্যার্থী

ব্যাখ্যা: যিনি বিদ্যা অর্জন করেছেন- কৃতবিদ্য।

- জ্ঞানী ব্যক্তি- বিদ্বান
- ঋষির মধ্যে শ্রেষ্ঠ যিনি- মহর্ষি
- বিদ্যা লাভ করতে চায় যে- বিদ্যার্থী

সঠিক উত্তর : ক.

১৯. বুদ্ধির মুক্তি আন্দোলনের অন্যতম অর্থনায়ক ছিলেন-

- ক. মোতাহের হোসেন চৌধুরী খ. মুনীর চৌধুরী
গ. প্রমথ চৌধুরী ঘ. আহমদ শরীফ

ব্যাখ্যা: ● ১৯২৬ সালে ঢাকায় মুসলিম সাহিত্য সমাজ গঠিত হয়। এই প্রতিষ্ঠান পরবর্তীতে 'বুদ্ধির মুক্তি আন্দোলন' নামে পরিচিত হয়। এ সংগঠনের প্রধান উদ্যোক্তা ছিলেন কাজী মোতাহের হোসেন, আবুল হোসেন, কাজী আবদুল ওদুদ, আবদুল কাদির সহ প্রমুখ কবি সাহিত্যিক।

● এ সংগঠনের শ্লোগান ছিল- জ্ঞান যেখানে সীমাবদ্ধ, বুদ্ধি যেখানে আড়ষ্ট, মুক্তি সেখানে অসম্ভব।

সঠিক উত্তর : A.

২০. নিচের কোনটি গদ্য রচনা নয়?

- ক. ব্রজঙ্গনা কাব্য খ. দিব্যরাত্রির কাব্য
গ. বাংলার কাব্য ঘ. শেষের কবিতা

- ব্যাখ্যা: ● ব্রজঙ্গনা কাব্য- কাব্যগ্রন্থ- মাইকেল মধুসূদন দত্ত
● দিব্যরাত্রির কাব্য- উপন্যাস- মানিক বন্দ্যোপাধ্যায়
● বাংলার কাব্য- সমালোচনামূলক- হুমায়ুন কবির
● শেষের কবিতা- উপন্যাস- রবীন্দ্রনাথ ঠাকুর

সঠিক উত্তর : ক.

২১. 'জবানবন্দী' শব্দটি কোন ভাষা থেকে আগত?

- ক. আরবি খ. ফারসি গ. ফরাসি ঘ. উর্দু

ব্যাখ্যা: ফারসি শব্দ: জানোয়ার, কারিগর, চাকর, জবানবন্দী, তোষামোদ, দারোয়ান, বখশিস, হাজার, তালাশ, বেহেশত, জায়নামাজ, রঙানি, বন্দী, বনাম, কাগজ, দোয়াত, মরিচ ইত্যাদি।

সঠিক উত্তর : B.

২২. শেখ মুজিবুর রহমানের 'অসমাপ্ত আত্মজীবনী' গ্রন্থে বর্ণিত ঘটনাবলি কত সাল পর্যন্ত বিস্তৃত?

- ক. ১৯৫৫ খ. ১৯৫২ গ. ১৯৬২ ঘ. ১৯৬৮

ব্যাখ্যা: 'বায়ান্নর দিনগুলি' সংকলনটির গুরুত্বপূর্ণ তথ্য:

- বঙ্গবন্ধু শেখ মুজিবুর রহমান এই আত্মজীবনীটি লেখেন - ১৯৬৭ সালের মাঝামাঝি সময়ে ঢাকা সেন্ট্রাল হাসপাতালে।
- ১৯৬৮ সালের ১৭ই জানুয়ারী আত্মজীবনী লেখা বন্ধ হয়ে যায়।
- জীবনীটিতে ১৯৫৫ সাল পর্যন্ত ঘটনাবলী স্থান পেয়েছে।
- সংকলনটিতে ভাষা আন্দোলনের সময় বঙ্গবন্ধুর জেলজীবন ও জেল থেকে মুক্তি লাভের স্মৃতি বিবৃত হয়েছে।

সঠিক উত্তর : A.

২৩. অনিলা দেবী ছদ্মনাম ধারণ করেন কে?

- ক. বঙ্কিমচন্দ্র খ. শরৎচন্দ্র
গ. বেগম রোকেয়া ঘ. বুদ্ধদেব বসু

ব্যাখ্যা: বিস্তারিত: উপরের (১৫) নং প্রশ্ন।

সঠিক উত্তর : B.

২৪. 'মসজিদ এই, মন্দির এই, গির্জা ----' 'সাম্যবাদী' কবিতার এই চরণের শূন্যস্থানে বসবে-

- ক. দেবালয় খ. এই হৃদয়
গ. আনন্দময় ঘ. ভুবনময়

ব্যাখ্যা: 'সাম্যবাদী' কবিতার গুরুত্বপূর্ণ কিছু লাইন:

- গাহি সাম্যের গান/যেখানে আসিয়া এক হয়ে গেছে সব বাধা-ব্যবধান
- জেন্দাবেস্তা- গ্রন্থ সাহেব পড়ে যাও যত সখ-কিন্তু কেন এ পশুশ্রম, মগজ হানিছ শূল?
- তোমাতে রয়েছে সকল ধর্ম, সকল যুগাবতার, তোমার হৃদয় বিশ্ব দেউল সকলের দেবতার।
- মসজিদ এই, মন্দির এই, গির্জা এই হৃদয়, এইখানে বসে ঈসা মুসা পেল সত্যের পরিচয়।

সঠিক উত্তর : B.

২৫. বোঝা যত দুর্বহই হোক, একাই তা বইবার চেষ্টা করব- উক্তিটি কার?

- ক. মিরজাফর খ. সিরাজউদ্দৌলা
গ. জগৎশেঠ ঘ. লুৎফুল্লিসা

ব্যাখ্যা: সিরাজউদ্দৌলা নাটকের নায়ক 'সিরাজউদ্দৌলা'র উক্তিটি এভাবে এসেছে- 'আমি অন্তহীন সন্দেহ বিদ্বেষের উর্দ্রে ভরসা নিয়েই আপনাদের সামনে দাঁড়িয়েছি। তবু বলছি আপনারা ইচ্ছে করলে আমাকে ত্যাগ করতে পারেন। বোঝা যতই দুর্বহ হোক একাই তা বইবার চেষ্টা করব। শুধু আপনাদের কাছে আমার একমাত্র অনুরোধ যে, মিথ্যে আশ্বাস দিয়ে আপনারা আমাকে বিভ্রান্ত করবেন না।'

সঠিক উত্তর : B.

২৬. সিরাজউদ্দৌলার পিতার নাম-

- ক. সুজাউদ্দৌলা খ. মঈনুদ্দীন
গ. আসাফউদ্দৌলা ঘ. জয়েনউদ্দীন

ব্যাখ্যা: ● নবাব সিরাজউদ্দৌলা এর পুরো নাম মির্জা মুহাম্মদ সিরাজ-উদ-দৌলা। তার পিতার নাম জৈনুদ্দিন আহমদ এবং মাতা আমেনা বেগম।

● তিনি স্বাধীন বাংলার নবাব আলীবর্দী খান এর নাতি ছিলেন।

সঠিক উত্তর : ঘ.

২৭. 'অজ্ঞাত' শব্দটির প্রকৃত উচ্চারণ কোনটি?

- ক. অগ্গাত খ. ওগ্গাত গ. অগ্গাতো ঘ. ওগ্যাত

ব্যাখ্যা: কিছু গুরুত্বপূর্ণ শব্দের উচ্চারণ-

- অজ্ঞাত - অগ্গাতো
- আহ্বান - আওভান
- অভিপ্রায় - ওভিপ্রায়
- লক্ষ্য - লোকখো
- জিহ্বা - জিউভা
- বিশ্বাস - বিশ্শাস
- ব্যতীত - বেতিতো
- পার্থক্য - পারথোক্কো

সঠিক উত্তর : C.

২৮. সুপারিশ করা এক ধরনের দুর্বলতা। 'সুপারিশ' শব্দটি?

- ক. আরবি খ. বাংলা গ. পর্তুগিজ ঘ. ফারসি

ব্যাখ্যা: কিছু ফারসি শব্দ: সুপারিশ, তালাশ, বখরা, পোশাক, পাইকারি, দালান, দূরবীণ, আলু, আমদানি, চাদর, কারসাজি, দর্জি, দাগী, দরবেশ, কামান, তোষামোদ, তীরন্দাজ, গোলাও, রসদ, বালিশ, জানালা ইত্যাদি।

সঠিক উত্তর : D.

২৯. কোনটি 'সঙ্কর' শব্দজোড় নয়?

- ক. পত্রপল্লব খ. কাগজ কলম
গ. শাকসবজি ঘ. কালি কলম

ব্যাখ্যা: • শাকসবজি - তৎসম + ফারসি • কালিকলম - বাংলা + আরবি
• কাগজকলম - ফারসি + আরবি • পত্রপল্লব - তৎসম + তৎসম

সঠিক উত্তর : A.

৩০. সকল পরীক্ষার্থীরাই যথাসময়ে উপস্থিত হয়েছে। বাক্যটিতে ___ ভুল রয়েছে?

- ক. বানানজনিত খ. লিঙ্গজনিত
গ. বচনজনিত ঘ. সমাসজনিত

ব্যাখ্যা: • ভুল: সকল পরীক্ষার্থীরাই যথাসময়ে উপস্থিত হয়েছে।
• শুদ্ধ: সকল পরীক্ষার্থী যথাসময়ে উপস্থিত হয়েছে।
পরীক্ষার্থীরা যথাসময়ে উপস্থিত হয়েছে।

সঠিক উত্তর : C.

৩১. 'সাহিত্য' শব্দটির সঠিক প্রকৃতি ও প্রত্যয়?

- ক. সহিত + য খ. সাহি + ত্য
গ. সাহিত্য + অ ঘ. সাহিত + ঙ

ব্যাখ্যা: কিছু তদ্ধিত প্রত্যয়ের উদাহরণ-

- সহিত + য (ষ্যৎ) - সাহিত্য
- পৃথিবী + ঙ - পার্শ্ব
- সম + য - সাম্য
- পরলোক + ঙ্ক - পারলৌকিক
- মনু + ঙ - মানব
- সাহিত্য + ঙ্ক - সাহিত্যিক
- গুণ + বতৃপ্ - গুণবান
- বুদ্ধি + মতৃপ্ - বুদ্ধিমান
- মধুর + ঙ - মাধুর্য

সঠিক উত্তর : A.

৩২. 'Key Note' এর বাংলা পরিভাষা-

- ক. পাদটীকা খ. চাবিকাঠি গ. গুরুত্বপূর্ণ ঘ. মূলভাব

ব্যাখ্যা: গুরুত্বপূর্ণ কিছু পারিভাষিক শব্দ-

- Appendix- পরিশিষ্ট
- Cartography- মানচিত্রবিদ্যা
- Archives- মহাফেজখানা
- Cash crop- অর্থকরী ফসল
- Barter- বিনিময়
- Hand bill- প্রচারপত্র
- Book post- খোলাডাক
- Joint property- এজমালি সম্পত্তি
- Buffer stock- জরুরি মজুদ
- Key-word- মূলভাব

সঠিক উত্তর : D.

৩৩. উপসর্গের কাজ-

- ক. বর্ণ বিভাজন খ. নতুন শব্দ গঠন
গ. শব্দ-বিশ্লেষণ ঘ. ভাবের পার্থক্য নিরূপণ

ব্যাখ্যা: উপসর্গের কাজ:

- নতুন অর্থবোধক শব্দের সৃষ্টি হয়।
- শব্দের অর্থ পরিপূর্ণ হয়ে ওঠে।
- শব্দের অর্থ সম্প্রসারিত হয়।
- শব্দের অর্থের সীমা সংকুচিত হয়।
- শব্দের অর্থের পরিবর্তন ঘটে।

সঠিক উত্তর : B.

৩৪. তৎপুরুষ সমাসের উদাহরণ কোনটি?

- ক. তালতমাল খ. রাজমাটি
গ. শতবার্ষিকী ঘ. শ্রমলব্ধ

ব্যাখ্যা: শ্রম দ্বারা লব্ধ- শ্রমলব্ধ - তৃতীয়া তৎপুরুষ সমাস।

আরও কিছু তৎপুরুষ সমাসের উদাহরণ-

মুক্তিযুদ্ধ, পোস্ট-অফিস, দেশপ্রীতি, মনগড়া, দেশবরণ্য, জবানবন্দী, ক্ষুধার্ত, আত্মরক্ষা, আমকুড়ানো, হলুদ-বাটা, আগাগোড়া, জেলমুক্ত, বিলাতফেরত, রোগমুক্ত, শোকার্ত, খেয়াঘাট, গণতন্ত্র, গৃহকর্তা, নৌবহর, বনফুল, বিজয়-পতাকা, মানবসৃষ্ট, রান্নাঘর, রাজপথ, রাজপুত্র, শিক্ষামন্ত্রী, ধর্মতীর্থ, রাতকানা, সলিলসমাধি ইত্যাদি।

সঠিক উত্তর : D.

৩৫. 'বনলতা সেন' কাব্যটি কার লেখা?

- ক. গোবিন্দচন্দ্র দাস খ. জীবনানন্দ দাশ
গ. সুধীন্দ্রনাথ দত্ত ঘ. আবুল হোসেন

ব্যাখ্যা: জীবনানন্দ দাশের বিখ্যাত কাব্যগ্রন্থ:

ঝরাপালক, ধূসর পাঙ্গুলিপি, বনলতা সেন, মহাপৃথিবী, সাতটি তারার তিমির, রূপসী বাংলা, বেলা অবেলা কালবেলা।

সঠিক উত্তর : B.

English-35

Read the following text and answer questions 1-9.

When another old cave is discovered in the south of France, it is not usually news. Rather, it is an ordinary event. Such discoveries are so frequent these days that hardly anybody *pays heed to* them. However, when the Lascaux cave complex was discovered in 1940, the world was amazed. Painted directly on its wall were hundreds of scenes showing how people lived thousands of years ago. The scenes show people hunting animals, such as bison or wild cats. Other images *depict* birds and, most noticeably, horses, which appear in more than 300 wall images, by far outnumbering all other animals. Early artists drawing these animals accomplished a monumental and difficult task. They did not limit themselves to the easily accessible wall but carried their painting materials to spaces that required climbing steep walls or crawling into narrow passages in the Lascaux complex. Unfortunately, the paintings have been exposed to the destructive action of water and temperature changes, which easily wear the images away. Because the Lascaux caves have many entrances, air movement has also damaged the images inside. Although *they* are not out in the open air, where natural light would have destroyed them long ago, many of the images have deteriorated and are barely recognizable. To prevent further damage, the site was closed to tourists in 1963, 23 years after it was discovered.

1. Which title best summarises the main idea of the passage?

- A. Wild Animals in Art
B. Hidden Prehistoric Paintings
C. Exploring Caves Respectfully
D. Determining the Age of French Caves

ব্যাখ্যা: পুরো Passage টি পড়লে আমরা বুঝতে পারি এখানে প্রাচীন চিত্র বা প্রাগৈতিহাসিক চিত্র নিয়ে আলোচনা করা হয়েছে। সুতরাং Hidden Prehistoric Paintings হবে

Ans : B.

2. The phrase *pays heed to* is closest in meaning to ___

- A. discovers B. watches C. notices D. buys

ব্যাখ্যা: 'Pays Heed to' - লক্ষ্য করা, নজর করা যার closest meaning হবে Notices.

Ans : C.

3. Based on the passage, what is probably true about the south of France?

- A. It is home to rare animals.
- B. It has a large number of caves.
- C. It is known for horse-racing events.
- D. It has attracted many famous artists.

ব্যাখ্যা: Passage এ বলা আছে - "When another old.....so frequent these days that hardly anybody pays heed to" থেকে বুঝতে পারি South of France এ অনেকগুলো large caves আছে।

Ans : B.

4. According to the passage, which animals appear most often on the cave walls?

- A. Birds
- B. Bison
- C. Horses
- D. Wild cats

ব্যাখ্যা: Passage এ বলা আছে - "Other images by for out numbering all other animals" হতে আমরা পাই horses হচ্ছে most noticeable.

Ans : C.

5. The word depict is closest in meaning to _____

- A. show
- B. hunt
- C. count
- D. draw

ব্যাখ্যা: Depict - চিত্রিত করা, বর্ণনা করা, যার close of meaning হবে show.

Ans : A.

6. Why was painting inside the Lascaux complex a difficult task?

- A. It was completely dark inside.
- B. The caves were full of wild animals.
- C. Painting materials were hard to find.
- D. Many painting spaces were difficult to reach.

ব্যাখ্যা: Passage এ বলা আছে - "Unfortunately, the painting Par ages in the complex" হতে আমরা বুঝতে পারি many painting spaces were difficult to reach.

Ans : D.

7. The word they in the end of the passage refers to _____

- A. walls
- B. artists
- C. animals
- D. materials

ব্যাখ্যা: Because the Lascaux the images inside. Although they are not out in the open air, এই sentence টিতে they বলতে শিল্পী (Artists) দেরকে বুঝানো হয়েছে।

Ans : B.

8. According to the passage, all of the following have caused damage to paintings EXCEPT _____

- A. temperature changes
- B. air movement
- C. water
- D. light

ব্যাখ্যা: পুরো paassage টি পড়লে আমরা বুঝতে পারি option (A), (B), (C) সবকিছু paintings damage এর জন্য দায়ী Except option (D).

Ans : D.

9. What does the passage say happened at the Lascaux caves in 1963?

- A. Visitors were prohibited from entering.
- B. A new lighting system was installed.
- C. Another part was discovered.
- D. A new entrance was created.

ব্যাখ্যা: Passage এ বলা আছে - "To Prerent 23 year after it was discovered" হতে আমরা বুঝতে পারি যে 1963 দর্শনার্থীদের প্রবেশ নিষেধ ছিল।

Ans : A.

Complete the sentences (10-35) with the correct alternatives (A, B, C or D).

10. This book is ___ far the best one he has ever written.

- A. as
- B. by
- C. to
- D. too

ব্যাখ্যা: এখানে gap এ by বসবে। by for - এখনো পর্যন্ত।

Ans : B.

11. It took quite a while to ___ all her luggage.

- A. fall out
- B. bear out
- C. sort out
- D. keep out

ব্যাখ্যা: Sort out - বেছে বেছে আলাদা করা।

Sentence অর্থ হবে - Luggage এর সব বেছে বেছে আলাদা করতে অনেক সময় লেগে যাবে।

Ans : C.

12. Some pipelines _____ and they've closed the road until the work _____.

- A. are laying ... has been finished
- B. are being laid ... is finished
- C. have laid ... is finished
- D. are laid ... is being finished

ব্যাখ্যা: এখানে উভয় ক্ষেত্রে Sentence টি passive হবে। Until এর পূর্বে verb টি present continuous tense এর passive form হবে এবং Until এর পরবর্তী verb টি present indefinite tense এর passive form হবে। Sentence টির অর্থ হবে - কিছু পাইপ লাইন দিয়ে রাস্তা বন্ধ করে রাখা হয়েছে যতক্ষণ না পর্যন্ত কাজ শেষ হবে।

Ans : B.

13. The greater the demand, _____ the price.

- A. higher
- B. the higher
- C. high
- D. the highest

ব্যাখ্যা: সমানুপাতিক বৃদ্ধি বা হ্রাস প্রকাশ করতে the + comparative degree + the + comparative degree এই structure টি ব্যবহৃত হয়।

Example :

- The greater the demand, the higher the price.
- The more electricity you use, the higher your bill.

Ans : B.

14. Fungi do not absorb sunlight but use animals and plants, ___ living and dead, as their source of food.

- A. besides
- B. both
- C. together
- D. beside

ব্যাখ্যা: এখানে Both বসবে। Both preposition টি উভয়ই বা দুজনই বুঝায়। Besides- ব্যতীত, তাছাড়া; Beside- পাশে; Together - একসাথে এখানে 'জীবিত এবং মৃত উভয় অবস্থা' বুঝাতে Both বসবে।

Ans : B.

15. The antonym of 'sporadic' is _____

- A. continuous
- B. twisted
- C. wasteful
- D. slow

ব্যাখ্যা: Sporadic - বিক্ষিপ্ত, মাঝে মাঝে ঘটে এমন Continuous - ক্রমাগত, অবিচ্ছিন্ন

Synonym : Casual, Erratic, Irregular, Occasional

Antonym : Constant, Continuous, Repeated, Steady

Ans : A.

16. The plane _____ the runway _____ a few yards and crashed into the paddy field.

- A. missed, about B. crossed, beyond
C. missed, by D. hit, beyond

ব্যাখ্যা: Plane টি রানওয়ে ধরতে ব্যর্থ হয়েছে (missed)

Ans : C. *Sentence completion*

17. If you concede an idea you _____.

- A. brag about it B. think it over with caution
C. deny it D. acknowledge it as true

ব্যাখ্যা: Concede- মেনে নেওয়া, স্বীকার করা

Acknowledge- গ্রহণ করা, মেনে নেওয়া

তুমি যদি idea টি মেনে নাও তাহলে তুমি এটি সত্য হিসেবে গ্রহণ করেছ।
এরূপ বোঝাতে-acknowledge it as true হবে।

Ans : D. *Sentence completion*

18. _____ scoring the highest marks in the class, Rohit failed to impress his teacher.

- A. Despite B. Besides *Conjunction*
C. Even though D. Nonetheless

ব্যাখ্যা: ভালো মার্কস পাওয়া সত্ত্বেও রোহিত শিক্ষকের মন আকর্ষণ করতে পারলো না। সত্ত্বেও বোঝাতে- despite বসবে।

Ans : A.

19. In today's globalised world, indigenous culture _____ by foreign culture.

- A. assaulted B. has assaulted *voice*
C. is being assaulted D. is to be assaulted

ব্যাখ্যা: Sentence টি passive হবে। তাই is being assaulted হবে। আর sentence টির অর্থ হবে "বর্তমান বিশ্বায়নের যুগে স্বদেশী (indigenous) সংস্কৃতি বিদেশী সংস্কৃতির কাছে লক্ষিত (assaulted) হচ্ছে।

Ans : C.

20. The opposite of 'commendable' is _____

- A. laudable B. deplorable *Antonym*
C. creditable D. deserving

ব্যাখ্যা: Commendable - প্রশংসনীয়

Deplorable - শোচনীয়ভাবে।

Synonym : Admirable, Laudable, Worthy, Notable

Antonym : Reprehensible, Deplorable

Ans : B.

21. _____, he would have passed the admission test.

- A. If he studied more B. Studied more *Conditional*
C. Having studied D. If he had studied more

ব্যাখ্যা: এটি 3rd conditional এর example :

• If + past perfect + would/could/might + V এর p.p

Example : If he had studied more, he would have passed the admission test.

Ans : D.

22. Of the two new teachers, one is experienced but _____

- A. the others are not B. the other not
C. another was not D. the other is not

ব্যাখ্যা: • Another + Singular verb + (One more- বোঝাতে)

• The other + Singular verb + (last of the set বোঝাতে)

• Other + Plural verb + (most of the set বোঝাতে)

• The other + Plural verb + (Rest/Remaining of the set বোঝাতে)

এখানে 'the other' last of the set বোঝাতে ব্যবহার হবে।

Ans : D. *Sub verb agreement*

23. Rasheda has not been able to recall where _____

- A. did she live B. does she live *Embedded*
C. she lived D. she has lived *QV-Q.*

ব্যাখ্যা: এখানে Embedded questions এর structure হবে-

• subject + verb (phrase) + question word + subject + verb

Example: Rasheda has not been able to recall where she lived. The teacher asked us whose look was or his denk.

Ans : C.

24. You'd rather I kept quiet about it, _____?

- A. did you B. had you *Tag question*
C. wouldn't you D. do you

ব্যাখ্যা: এখানে Auxiliary হচ্ছে would rather. So tag question হবে wouldn't you.

Ans : C.

25. We've run _____ sugar. Could you please buy some more?

- A. down on B. away from *Group verb*
C. on with D. out of

ব্যাখ্যা: Run out - শেষ হতে যাওয়া, ফুরিয়া যাওয়া

Run across	হঠাৎ সাক্ষাৎ হওয়া	Run after	ধাওয়া করা
Run away	পানিয়ে যাওয়া	Run down	ছুটির ধরা
Run over	পিষ্ট হওয়া	Run apor	ধাক্কা খাওয়া
Run out	ফুরিয়ে যাওয়া		

Ans : D.

26. I don't know how you _____ with such noisy brothers. It would drive me crazy.

- A. put up B. put away *Group verb*
C. clear up D. bring up

ব্যাখ্যা: Put up with - সহ্য করা।

Sentence অর্থ হবে - আমি জানি না কিভাবে তুমি এমন বিশৃঙ্খল ভাইদের সহ্য কর।

Ans : A.

27. You've borrowed such a great deal of money from me lately! I need to _____ exactly how much you owe me.

- A. make up B. put out *Group verb*
C. work out D. clear up

ব্যাখ্যা: Work out- সমাধান বের করা, হিসাব করা।

Clear up- গোছগাছ করা, রহস্য/জটিলতার সমাধান করা।

Sentence টির অর্থ হবে- তুমি আমার থেকে অনেক টাকা ধার নিয়েছ এখন আমার হিসাব করতে হবে (work out) আমি তোমার থেকে আসলে কত টাকা পাই। এখানে বাক্যের অর্থের সাথে অপশন (C) অধিক অর্থপূর্ণ।

Ans : C.

28. I'm broke. I have to _____ an idea for making money.

- A. get on with B. put up with *phrase and idiom*
C. run out of D. come up with

ব্যাখ্যা: Come up with - চিন্তা করে বের করা

Sentence টির অর্থ হবে- টাকা আয় করার উপায় অবশ্যই আমার চিন্তা করতে হবে (Come up with)

Ans : D.

29. Our teacher told us to _____ our work quietly.

- A. get on with B. put up with *phrase and idiom*
C. run out of D. come up with

ব্যাখ্যা: Get on with - কাজ চালিয়ে যাওয়া

Sentence টির অর্থ হবে- শিক্ষক আমাদের বলেছিলেন শান্তভাবে কাজ চালিয়ে যেতে (Get on with)।

Ans : A.

30. If they had waited another month, they could probably _____ a better price for their house.

- A. would get B. had got
C. have got D. could get

Conditional

ব্যাখ্যা: এটি 3rd conditional এর Example :

- If + past perfect + would/could/might + have + v এর pp
- If they had waited another month, they could probably have got a better price for their house.

Ans : C.

31. If he had not been driving so fast, he _____ have hit the motorcyclist.

- A. didn't B. hadn't C. wouldn't D. hasn't

Conditional

ব্যাখ্যা: এটিও 3rd conditional এর Example তাই wouldn't বসবে।

Ans : C.

32. That young man to _____ we owe many thanks saved our mother's life, after the car accident.

- A. which B. whom C. who D. whose

ব্যাখ্যা: এখানে whom বসবে। কারণ young man object স্থানীয় pronoun তাই object এর relative pronoun হিসেবে whom বসবে।

Ans : B.

33. I asked you _____ of these shoes you think would go with my outfit.

- A. whose B. who C. that D. which

ব্যাখ্যা: এখানে ask ঘরা প্রশ্ন বুঝাচ্ছে। Question যুক্ত sentence এ Which হয় That না। Who, whose ব্যক্তির ক্ষেত্রে ব্যবহৃত হয়।

Ans : D.

34. Since the man was rather inexperienced, I took his advice with a grain of _____.

- A. sand B. wood C. salt D. sugar

ব্যাখ্যা: Grain of salt - কোন কিছু হালকাভাবে নেয়া।

- Ten to one- সম্ভবত
- Play truant- পনায়ণ করা
- Milk and water- ভীরু বা Timid
- In the teeth of- সমস্ত প্রতিকূলতাকে তুচ্ছ করে
- To get into hot water- সমস্যায় পড়া

Ans : C.

35. "You'd better talk to your wife and work out your problems, Zahir, because a house divided against itself cannot _____," he thought to himself.

- A. sleep B. sell C. fall D. stand

ব্যাখ্যা: Against itself cannot stand হলো একটি phrase যার অর্থ হলো, যদি কোন দলের/পরিবারের সদস্যদের মধ্যে মতানৈক্য দেখা দিলে তা ধ্বংস হয়ে আসে।

Ans : D.

সাধারণ জ্ঞান-৩০

১. বাংলাদেশের প্রাচীনতম জনপদ কোনটি?

- A. মহাস্থানগড় B. পাহাড়পুর
C. ময়নামতি D. উয়ারীবটেশ্বর

ব্যাখ্যা: • বাংলার প্রাচীনতম জনপদ- পদ্ম এর রাজধানী ছিল- পুন্ড্রনগর।

- পুন্ড্রনগরের বর্তমান নাম- মহাস্থানগড় (যেটি বগুড়ার করতোয়া নদীর তীরে অবস্থিত)।
- প্রাচীন জনপদ পুন্ড্রের বর্তমান অঞ্চল- বগুড়া, দিনাজপুর ও রাজশাহী জেলা।

Ans : A.

২. লুজান শহর কোন দেশে অবস্থিত?

- A. ফ্রান্স B. জার্মানি
C. সুইজারল্যান্ড D. সুইডেন

ব্যাখ্যা: • লুজান বা লোজান (Lozan) পশ্চিম সুইজারল্যান্ডের একটি শহর।
• এছাড়াও লুজান (Lujan) নামক আর্জেন্টিনার একটি শহর রয়েছে।

Ans : C.

৩. কারাগারে শহীদ 'জাতীয় চারনেতা' কারা?

- A. সৈয়দ নজরুল ইসলাম, তাজউদ্দিন আহমদ, ক্যাপ্টেন এম মনসুর আলী, এ এইচ এম কামরুজ্জামান
B. মোলানা আবদুল হামিদ খান ভাসানী, ক্যাপ্টেন এম মনসুর আলী, সৈয়দ নজরুল ইসলাম, এ এইচ এম কামরুজ্জামান
C. হোসেন শহীদ সোহরাওয়ার্দী, তাজউদ্দিন আহমদ, ক্যাপ্টেন এম মনসুর আলী, এ এইচ এম কামরুজ্জামান
D. তাজউদ্দিন আহমদ, সৈয়দ নজরুল ইসলাম, ক্যাপ্টেন এম মনসুর আলী, এ কে ফজলুল হক

ব্যাখ্যা: • ১৯৭৫ সালের ৩ নভেম্বর ঢাকা কেন্দ্রীয় কারাগারের অভ্যন্তরে জাতীয় চার নেতাকে (সৈয়দ নজরুল ইসলাম, তাজউদ্দিন আহমদ, আবুল হাসনাত মোহাম্মদ কামরুজ্জামান এবং ক্যাপ্টেন মুহম্মদ মনসুর আলী) হত্যা করা হয়।

• এজন্য ৩ নভেম্বর জেলহত্যা দিবস পালিত হয়।

Ans : A.

৪. রামায়ণ রচনা করেন-

- A. বাল্মীকি B. কলহণ
C. পাণিনি D. অশ্বঘোষ

ব্যাখ্যা: প্রাচীন গ্রন্থ ও রচয়িতা-

গ্রন্থ	রচয়িতা
রামায়ণ (সংস্কৃত)	বাল্মীকি
রামায়ণ (বাংলা)	কুন্তিবাস
মহাভারত	কৃষ্ণদ্বৈপায়ন বেদব্যাস
অর্থশাস্ত্র	কৌটিল্য (চাণক্য)
মেঘদূত, অভিজ্ঞান শকুন্তলম	কালিদাস
রামচরিতম	সন্যাকর নন্দী
হৃষ্যচরিত	বানভট্ট
ইন্ডিকা	মেগাস্থিনিস

Ans : A.

৫. পবিত্র কোরআন- এর সর্বপ্রথম বাংলা অনুবাদ কে করেন?

- A. মোলানা আকরাম খাঁ B. মোহাম্মদ হাবিবুর রহমান
C. সৈয়দ আলী আহসান D. গিরিশচন্দ্র সেন

ব্যাখ্যা: • আল কুরআন সর্বপ্রথম বাংলায় অনুবাদ করেন- জাই গিরিশচন্দ্র সেন।
• মুসলমানদের মধ্যে প্রথম বাংলায় অনুবাদ করেন- মাওলানা আমীর উদ্দিন বাসুনিয়া।

• ইংরেজিতে প্রথম অনুবাদ করেন- ড. তালিম আবু নাসের (যুক্তরাষ্ট্র)।

Ans : D.

৬. সম্প্রতি কোন বিশ্বনেতাকে প্রচার মাধ্যমে 'মাদার অব হিউম্যানিটি' হিসাবে আখ্যায়িত করেছে?

- A. শেখ হাসিনা B. হিলারি ক্লিনটন
C. থেরেসা মে D. অন সান সুচি

ব্যাখ্যা: মিয়ানমার থেকে পালিয়ে আসা রোহিঙ্গাদের আশ্রয় দেওয়ায় ২০১৭ সালের অক্টোবরে যুক্তরাজ্যের সংবাদ ও প্রচারমাধ্যম শেখ হাসিনাকে "মাদার অব হিউম্যানিটি" হিসেবে আখ্যায়িত করে।

Ans : A.

৭. 'রেনেসাঁ' শব্দের অর্থ কী?

- A. সামষ্টিক বিপ্লব B. পুনর্জাগরণ
C. গণজাগরণ D. পূঁজিবাদী বিপ্লব

ব্যাখ্যা: • রেনেসাঁ (Renaissance) শব্দের অর্থ পুনর্জাগরণ, নবজাগরণ বা পুনর্জন্ম।
• পঞ্চদশ শতকে ইউরোপের ইতালিতে সর্বপ্রথম রেনেসাঁর সূত্রপাত ঘটে।

Ans : B.

৮. অক্টোবর সমাজতান্ত্রিক বিপ্লব কত খ্রিস্টাব্দে সংঘটিত হয়?

- A. ১৯১৭ খ্রিস্টাব্দে B. ১৮৫৭ খ্রিস্টাব্দে
C. ১৮৪৯ খ্রিস্টাব্দে D. ১৭৫৭ খ্রিস্টাব্দে

ব্যাখ্যা: বিশ্বের আলোচিত বিপ্লব:

বিপ্লবের নাম	সময়কাল	দেশ
রুশ/অক্টোবর/বলশেভিক বিপ্লব	১৯১৭	রাশিয়া
ফরাসি বিপ্লব	১৭৮৯-১৭৯৯	ফ্রান্স
ইসলামিক বিপ্লব	১৯৭৯	ইরান
কিউবান বিপ্লব	১৯৫৯	কিউবা
অরেঞ্জ বিপ্লব	২০০৪	ইউক্রেন
আগস্ট বিপ্লব	১৯৪৫	ভিয়েতনাম

Ans : A.

৯. 'হার্ভার্ড' কোন দেশের বিশ্ববিদ্যালয়?

- A. যুক্তরাজ্য B. যুক্তরাষ্ট্র
C. কানাডা D. অস্ট্রেলিয়া

ব্যাখ্যা: বিশ্বের উল্লেখযোগ্য বিশ্ববিদ্যালয়:

বিশ্ববিদ্যালয়	অবস্থান
হার্ভার্ড ইউনিভার্সিটি	ম্যাসাচুসেটস, যুক্তরাষ্ট্র
ইউনিভার্সিটি অব অক্সফোর্ড	অক্সফোর্ড, ইংল্যান্ড
ইউনিভার্সিটি অব কেমব্রিজ	কেমব্রিজ, ইংল্যান্ড
স্ট্যানফোর্ড ইউনিভার্সিটি	ক্যালিফোর্নিয়া, যুক্তরাষ্ট্র

Ans : B.

১০. নোবেল শান্তি পুরস্কার কোন দেশ থেকে ঘোষণা করা হয়?

- A. সুইডেন B. নরওয়ে
C. ডেনমার্ক D. বেলজিয়াম

ব্যাখ্যা: • নোবেল পুরস্কারের প্রবর্তক- আলফ্রেড বার্নার্ড নোবেল।
• ১৯০১ সাল থেকে ৫টি বিষয়ের উপর নোবেল পুরস্কার চালু হয় (চিকিৎসা, রসায়ন, পদার্থবিদ্যা, সাহিত্য ও শান্তি)।
• পরবর্তীতে ১৯৬৮ সালে অর্থনীতিতে নোবেল পুরস্কার প্রবর্তন করা হয় এবং ১৯৬৯ সালে প্রথম অর্থনীতিতে নোবেল পুরস্কার প্রদান করা হয়।

বিভিন্ন ক্ষেত্রে নোবেল প্রদানকারী সংস্থা:

- শান্তি - নরওয়েজিয়ান নোবেল কমিটি।
- পদার্থ, রসায়ন ও অর্থনীতি - রয়েল সুইডিশ একাডেমি অব সায়েন্সেস।
- সাহিত্য - সুইডিশ একাডেমি।
- চিকিৎসাবিজ্ঞান - কারোলিনস্কা ইনস্টিটিউট।

Ans : B.

১১. বাংলাদেশের মুক্তিযুদ্ধের সময়ে কোন তারিখে ভারত পাকিস্তানের বিরুদ্ধে আনুষ্ঠানিক যুদ্ধ ঘোষণা করে?

- A. ৭ মার্চ, ১৯৭১ খ্রিস্টাব্দ B. ২৫ মার্চ, ১৯৭১ খ্রিস্টাব্দ
C. ৩ ডিসেম্বর, ১৯৭১ খ্রিস্টাব্দ D. ১৬ ডিসেম্বর, ১৯৭১ খ্রিস্টাব্দ

ব্যাখ্যা: ১৯৭১ সালের ৩ ডিসেম্বর পাকিস্তানি সেনাবাহিনী ভারতের দিল্লী, আগ্রা, অমৃতসরে হামলা চালালে তৎকালীন ভারতের প্রধানমন্ত্রী ইন্দিরা গান্ধী পাকিস্তানের বিরুদ্ধে যুদ্ধ ঘোষণা করেন।

Ans : C.

১২. নিচের কোন ব্যক্তি নোবেল পুরস্কার গ্রহণ করেননি?

- A. বার্ট্রান্ড রাসেল B. জঁ পল সার্ত
C. ইয়াসির আরাফাত D. বব ডিলান

ব্যাখ্যা: যেচ্ছায় নোবেল পুরস্কার প্রত্যাখ্যানকারী ২ জন ব্যক্তি হলেন-

- ১৯৬৪ সালে সাহিত্যে নোবেল জয়ী ফ্রান্সের জঁ পল সার্তে এবং
- ১৯৭৩ সালে শান্তিতে নোবেল জয়ী ভিয়েতনামের লি ডাক থো।
- সরকারের চাপে নোবেল প্রত্যাখ্যানকারী ৪ জন ব্যক্তি হচ্ছে- রিচার্ড কুক, অ্যাডলফ বুটেনাট ও গেরহার্ড ডোমাক (জার্মানি) এবং বরিস পাস্তেরনাক (রাশিয়া)।

Ans : B.

১৩. নিচের কোন উপন্যাস অবলম্বনে ভারত, পাকিস্তান ও বাংলাদেশে চলচ্চিত্র নির্মিত হয়েছে?

- A. পথের পাঁচালী B. চোখের বালি
C. দেবদাস D. নন্দিত নরকে

ব্যাখ্যা: • শরৎচন্দ্র চট্টোপাধ্যায় রচিত দেবদাস উপন্যাস অবলম্বনে বাংলাদেশ, ভারত ও পাকিস্তানে চলচ্চিত্র নির্মিত হয়েছে।

- এটি মূলত বিয়োগান্তক উপন্যাস।
- মূল চরিত্র পার্বতী পারু, দেবদাস, চন্দ্রমুখী।

Ans : C.

১৪. বাংলাদেশের মুক্তিযুদ্ধের বীরত্বসূচক সর্বোচ্চ খেতাব কোনটি?

- A. বীরবিক্রম B. বীরউত্তম
C. বীরপ্রতীক D. বীরশ্রেষ্ঠ

ব্যাখ্যা: • বাংলাদেশের সর্বোচ্চ বীরত্ব খেতাব বা মুক্তিযুদ্ধের বীরত্বসূচক খেতাব হচ্ছে- বীরশ্রেষ্ঠ।

- মুক্তিযুদ্ধে খেতাবপ্রাপ্ত যোদ্ধার সংখ্যা- ৬৭৬ জন।
- বীরশ্রেষ্ঠ- ৭ জন, বীর উত্তম- ৬৮, বীর বিক্রম- ১৭৫ এবং বীর বিক্রম- ১৭৫ জন।

Ans : D.

১৫. জাতিসংঘের বর্তমান মহাসচিব কে?

- A. কফি আনান B. অ্যান্টোনিও গুতেরেস
C. বুত্রোস ঘালি D. উ-খাট

ব্যাখ্যা: • জাতিসংঘের প্রথম মহাসচিব সেক্রেটারি জেনারেল- ট্রাইগভে লাই (নরওয়ে)।
• অ্যান্টোনিও গুতেরেস জাতিসংঘের মহাসচিব হিসেবে দায়িত্ব গ্রহণ করেন- ১ জানুয়ারি ২০১৭ (তিনি পর্তুগালের নাগরিক এবং রোমান ক্যাথলিক ধর্মের অনুসারী)।

Ans : B.

১৬. 'কাল নিরবধি' কোন ব্যক্তির স্মৃতিকথা?

- A. ড. মুহম্মদ শহীদুল্লাহ B. কাজি মোতাহের হোসেন
C. আনিসুজ্জামান D. অজিত কুমার গুহ

ব্যাখ্যা: • আনিসুজ্জামান হলেন একজন বিশিষ্ট শিক্ষাবিদ ও লেখক এবং তিনি ঢাকা বিশ্ববিদ্যালয়ের বাংলা বিভাগের অধ্যাপক।

- তার উল্লেখযোগ্য গ্রন্থ- কাল নিরবধি (২০০৩), আমার একাত্তর (১৯৯৭), স্বরূপের সন্ধানে, মুক্তিযুদ্ধ এবং তারপর (১৯৯৮) প্রভৃতি।

Ans : C.

১৭. 'দ্য গড অফ স্মল থিংস'- গ্রন্থের লেখক কে?

- A. ডি. এস. নাইপল B. অরুন্ধতী রায়
C. গ্যাব্রিয়েল গার্সিয়া মার্কেস D. সালমান রুশদী

ব্যাখ্যা: উল্লেখযোগ্য গ্রন্থ ও রচয়িতা:

গ্রন্থ	রচয়িতা
দ্য গড অব স্মল থিংস	অরুন্ধতী রায়
স্যাট্যানিক ভার্সেস	সালমান রুশদী
জিন্নাহঃ ইন্ডিয়া পার্টিশান, ইন্ডিপেন্ডেন্স	যশবন্ত সিং
দ্য ক্যাজুয়াল ভ্যাকুইসি	জে. কে. রাউলিং
দ্য স্ট্যাটেজিক ভিক্টরি	ফিদেল কাস্ত্রো
দ্য অডাসিটি অব হোপ	বারাক ওবামা
দ্য থিওরি অব এডরিথিং	স্টিফেন হকিং
দি আইডিয়া অব জাস্টিস	অমর্ত্য সেন

Ans : B.

১৮. বিশ্বের প্রথম জাদুঘর কোথায় প্রতিষ্ঠিত হয়েছিল?

- A. এথেন্স B. মেসিডোনিয়ায়
C. আলেকজান্দ্রিয়ায় D. বুন্দেলখণ্ডে

ব্যাখ্যা: • বিশ্বের প্রথম জাদুঘর স্থাপিত হয়েছিল- মিশরের আলেকজান্দ্রিয়ায়।
• বাংলাদেশের প্রথম জাদুঘর- বরেন্দ্র গবেষণা জাদুঘর (১৯১৩)।
• উপমহাদেশের প্রথম ও একমাত্র জাতিতাত্ত্বিক জাদুঘর- চট্টগ্রামে অবস্থিত (১৯৬৫)।

Ans : C.

১৯. রাজা রামমোহন রায় কোন সংবাদপত্রের সম্পাদক?
 A. বেঙ্গল গেজেট B. মীরাতুল আখবার
 C. অমৃতবাজার পত্রিকা D. ঢাকা প্রকাশ

ব্যাখ্যা: বিভিন্ন সংবাদপত্র ও পত্রিকার সম্পাদক:

সংবাদপত্র	সম্পাদক
মীরাতুল আখবার	রাজা রামমোহন রায়
বেঙ্গল গেজেট	জেমস অগাস্টাস হিকি
বাসঙ্গল গেজেট	গঙ্গাকিশোর ভট্টাচার্য
সমাচার দর্পন	জন ক্লার্ক মার্শম্যান
ঢাকা প্রকাশ	কৃষ্ণচন্দ্র মজুমদার
লাঙ্গল, ধুমকেতু	কাজী নজরুল ইসলাম
বেগম	বেগম সুফিয়া কামাল
সুধাকর	শেখ আবদুর রহিম

Ans : B.

২০. শেখ মুজিবুর রহমান লিখিত 'অসমাপ্ত আত্মজীবনী' - গ্রন্থের ভূমিকা কে লিখেছেন?

- A. শেখ হাসিনা B. আনিসুজ্জামান
 C. ড. মুনতাসির মামুন D. বঙ্গবন্ধু স্বয়ং

ব্যাখ্যা: বঙ্গবন্ধু শেখ মুজিবুর রহমান ঢাকা কেন্দ্রীয় কারাগারে অন্তরিন অবস্থায় (১৯৬৬-১৯৬৯) তার আত্মজীবনীমূলক গ্রন্থ "অসমাপ্ত আত্মজীবনী" (The Unfinished Memories) রচনা করেন এবং শেখ হাসিনা গ্রন্থটির ভূমিকা লিখেছেন।

Ans : A.

২১. বাংলাদেশের কোন শিল্পী 'পটুয়া' নামে পরিচিত?
 A. জয়নুল আবেদিন B. কামরুল হাসান
 C. এস এম সুলতান D. আমিনুল ইসলাম

ব্যাখ্যা: • চিত্রশিল্পী কামরুল হাসানের প্রকৃত নাম- আবু শরাফ মোহাম্মদ কামরুল হাসান (তিনি পটুয়া নামে পরিচিত)।
 • উল্লেখযোগ্য চিত্রকর্ম- তিনকন্যা, নাইওর প্রভৃতি।

Ans : B.

২২. পাবলো পিকাসো অঙ্কিত 'গুয়ের্নিকা'র ঘটনা কোন দেশে সংঘটিত হয়?
 A. জার্মানি B. ফ্রান্স
 C. ইতালি D. স্পেন

ব্যাখ্যা: • গুয়ের্নিকা স্প্যানিশ চিত্রকর পাবলো পিকাসোর অঙ্কিত একটি বিখ্যাত চিত্রকর্ম।
 • চিত্রকর্মটি স্পেনীয় গৃহযুদ্ধের সময় স্পেনের জাতীয়তাবাদী বাহিনীর নির্দেশে জার্মান এবং ইতালীয় যুদ্ধ বিমান কর্তৃক উত্তর স্পেনের বাস্ক কাউন্টি গ্রাম গুয়ের্নিকায় বোমাবর্ষণের প্রতিক্রিয়ার প্রকাশ হিসেবে তৈরি হয়েছে।

Ans : D.

২৩. কোন ধরনের পণ্য হিসেবে বাংলাদেশ ইলিশ মাছের স্বত্ব অর্জন করেছে?
 A. জিওগ্রাফিক্যাল আইডেন্টিফিকেশন (জি আই)
 B. জিওগ্রাফিক্যাল ইন্ডিকেশন (জি আই)
 C. টেরিটোরিয়েল আইডেন্টিফিকেশন (টি আই)
 D. টেরিটোরিয়েল ইন্ডিকেশন (টি আই)

ব্যাখ্যা: • Geographical Indication বা ভৌগলিক নির্দেশক কোন পণ্যের উৎপত্তির স্থান সম্পর্কে নির্দেশ করে।
 • বাংলাদেশের প্রথম ভৌগলিক নির্দেশক পণ্য হচ্ছে- জামদানি এবং ইলিশ দ্বিতীয় ভৌগলিক পণ্য হিসেবে ২০১৭ সালে নিবন্ধন পায়।

Ans : B.

২৪. 'বিশ্ব ডিম দিবস' সর্বপ্রথম কোন সালে পালিত হয়?
 A. ১৯৯০ B. ১৯৯৬
 C. ১৯৯৮ D. ২০০৪

ব্যাখ্যা: ১৯৯৬ সালে অস্ট্রিয়ার রাজধানী ভিয়েনায় "প্রথম বিশ্ব ডিম দিবস" পালিত হয়। এরপর প্রতিবছর অক্টোবর মাসের দ্বিতীয় শুক্রবার দিবসটি পালিত হয়ে আসছে।

Ans : B.

২৫. সম্প্রতি 'আনান কমিশন' কোন আন্তর্জাতিক সমস্যার ওপর প্রতিবেদন প্রদান করেছে?

- A. ফিলিস্তিন সমস্যা B. রোহিঙ্গা সমস্যা
 C. কুর্দি সমস্যা D. সিরিয়ার গৃহযুদ্ধ

ব্যাখ্যা: মিয়ানমারের রাখাইন রাজ্যের বৌদ্ধ রোহিঙ্গা উভয় সম্প্রদায়ের সামাজিক ও অর্থনৈতিক সুসভ্যতা নিশ্চিত করার জন্য জাতিসংঘের সাবেক মহাসচিব কফি আনানের নেতৃত্বে একটি আন্তর্জাতিক উপদেষ্টা কমিশন গঠিত হয়- (সেপ্টেম্বর ২০১৬)।

Ans : B.

২৬. নিচের কোন বিজ্ঞানী পরবর্তীতে ভারতের রাষ্ট্রপতি হন?
 A. এ পি জে আবদুল কালাম B. হোমী ভাবা
 C. সত্যেন্দ্র নাথ বোস D. সি ভি রমন

ব্যাখ্যা: • এ.পি.জে. আবদুল কালাম ছিলেন একজন বিজ্ঞানী ও ভারতের একদশ রাষ্ট্রপতি।

- তিনি ভারতের মিসাইল ম্যান হিসেবে খ্যাত।
 • তার রচিত উল্লেখযোগ্য গ্রন্থ- উইংস অব ফায়ার (Wing of Fire)।

Ans : A.

২৭. 'চিকনগুনিয়া' রোগ প্রথম কোন দেশে সনাক্ত হয়?

- A. দক্ষিণ সুদান B. তানজানিয়া
 C. সোমালিয়া D. মাদাগাস্কার

ব্যাখ্যা: • ১৯৫২ সালে তানজানিয়াতে প্রথম চিকনগুনিয়া রোগটি ধরা পড়ে।
 • বাংলাদেশে প্রথম ধরা পড়ে ২০০৮ সালে (রাজশাহী ও চাঁপাইনবাবগঞ্জ জেলায়)।

Ans : B.

২৮. 'নুরলদীনের সারাজীবন' কোন ধরনের গ্রন্থ?

- A. কাব্যনাটক B. জীবনীগ্রন্থ
 C. উপন্যাস D. স্মৃতিকথা

ব্যাখ্যা: • সৈয়দ শামসুল হক রচিত উল্লেখযোগ্য নাট্যকাব্য বা কাব্যনাট্য- নুরলদীনের সারাজীবন (১৯৮২), পায়ের আওয়াজ পাওয়া যায় (১৯৭৬), গণনায়ক (১৯৭৬) প্রভৃতি।

• তার রচিত উল্লেখযোগ্য উপন্যাস: নীল দংশন (১৯৮১), নিষিদ্ধ লোভান (১৯৯০) প্রভৃতি।

Ans : A.

২৯. "আগে কি সুন্দর দিন কাটাইতাম —" এই জনপ্রিয় লোকসংগীতের গীতিকার কে?

- A. লালন শাহ B. হাসন রাজা
 C. শাহ আবদুল করিম D. রমেশ শীল

ব্যাখ্যা: শাহ আবদুল করিমে উল্লেখযোগ্য গান-

- আগে কি সুন্দর দিন কাটাইতাম
 • গাড়ি চলে না.....
 • বন্ধে মায়া লাগাইছে, বসন্ত বাতাসে সই গো
 • কেমনে ডুলিব আমি.....
 • আসি বলে গেল বন্ধু.....
 • আমার বন্ধুয়া বিহনে গো..... প্রভৃতি।
 • জন্ম- ১৯১৬ সালে সুনামগঞ্জে, মৃত্যু- ২০০৯ সালে সুনামগঞ্জে।

Ans : C.

৩০. মনোবিজ্ঞানী হয়েও অর্থনীতিতে নোবেল পুরস্কার পান কে?

- A. ড্যানিয়েল ক্যাহেনম্যান (২০০২)
 B. অমর্ত্য সেন (১৯৯৮)
 C. কোইচি তানাকা (২০০২)
 D. এলিনর অস্ট্রাম (২০০৯)

ব্যাখ্যা: • মনোবিজ্ঞানী হয়েও অর্থনীতিতে নোবেল পুরস্কার পান- ড্যানিয়েল ক্যাহেনম্যান (২০০২ সালে)।

• রাজনীতিবিদ হয়েও সাহিত্যে নোবেল পান- ব্রিটেনের সাবেক প্রধানমন্ত্রী উইনস্টন চার্চিল (১৯৫৩ সালে)।

• দার্শনিক হয়েও সাহিত্যে নোবেল পান- বার্ট্রান্ড রাসেল (ব্রিটেন, ১৯৫০ সালে)।

Ans : A.

১২. 'লজ্জা জন্মে যাতে'- এক শব্দে হবে

- ক. লজ্জাকর খ. লজ্জাকর
গ. সলজ্জ ঘ. লজ্জাবনত

ব্যাখ্যা: ● লজ্জাকর- লজ্জার জন্ম যাতে। 'লজ্জাকর' শব্দটি ভুল।
সঠিক উত্তর : ক.

১৩. পাঠ্যসূচিভুক্ত 'আহ্বান' গল্পে বুড়ির স্বামীর নাম কী?

- ক. জমির খ. আবদুল
গ. শুকুর মিয়া ঘ. আকবর

ব্যাখ্যা: 'আহ্বান' গল্পের বিভিন্ন চরিত্র:

- চক্ৰোত্তি মশায়- লেখকের পিতার পুরাতন বন্ধু।
- বুড়ি- জমির করাতির স্ত্রী।
- বুড়িকে মা বলে ডাকে হাজরা ব্যাটার বউ।
- দিগম্বরী- পরশু সর্দারের বউ।
- গণি- আবেদালির ছেলে।
- আবেদালি- লেখকের সঙ্গে পড়ত।

সঠিক উত্তর : ক.

১৪. 'চুল তার কবেকার অন্ধকার বিদিশার নিশা'- কাব্য গুণ্ডিকাটি কোন কবির?

- ক. জীবনানন্দ দাশ খ. শক্তি চট্টোপাধ্যায়
গ. মাইকেল মধুসূদন দত্ত ঘ. শহীদ কাদরী

ব্যাখ্যা: জীবনানন্দ দাশের 'বনলতা সেন' কবিতার গুরুত্বপূর্ণ কিছু গুণ্ডিকা:

- হাজার বছর ধরে আমি হাঁটিতেছি পৃথিবীর পথে
সিংহল সমুদ্র থেকে নিশীথের অন্ধকারে মালয় সাগরে।
- চুল তার কবেকার অন্ধকার বিদিশার নিশা,
মুখ তার শ্রাবস্তীর কারুকার্য, অতিদূর সমুদ্রের পর
- সব পাখি ঘরে আসে- সব নদী ফুরায় এ জীবনের সব লেনদেন,
থাকে শুধু অন্ধকার, মুখোমুখি বনলতা সেন।

সঠিক উত্তর : ক.

১৫. কোনটি কাজী নজরুল ইসলামের কাব্য-সংগ্রহ?

- ক. সঞ্চয়িতা খ. সঞ্চয়ণ
গ. কাব্য-সঞ্চয় ঘ. সঞ্চিতা

ব্যাখ্যা: ● সঞ্চয়িতা- কাব্যগ্রন্থ- রবীন্দ্রনাথ ঠাকুর
● সঞ্চয়িতা- কাব্যগ্রন্থ- কাজী নজরুল ইসলাম
● সঞ্চয়ণ- প্রবন্ধ- কাজী মোতাহের হোসেন

সঠিক উত্তর : ঘ.

১৬. 'পাছে লোকে কিছু বলে'- এই বিখ্যাত লাইনটির স্রষ্টা কে?

- ক. বিহারীলাল চক্রবর্তী খ. রবীন্দ্রনাথ ঠাকুর
গ. গোবিন্দচন্দ্র দাস ঘ. কামিনী রায়

ব্যাখ্যা: ● সংশয়ে সংকল্পে সদা টলে/পাছে লোকে কিছু বলে। - কামিনী রায়।

- পরের কারণে স্বার্থ দিয়া বলি/ এ জীবন মন সকলি দাও- কামিনী রায়।
- সকলের তরে সকলে আমরা/প্রত্যেকে আমরা পরের তরে- কামিনী রায়।

সঠিক উত্তর : ঘ.

১৭. কবি জীবনানন্দ দাসের মৃত্যু হয়েছিল-

- ক. বরিশালে খ. নাটোরে
গ. খুলনায় ঘ. কলকাতায়

ব্যাখ্যা: কবি জীবনানন্দ দাশের:

- জন্ম: ১৭ ফেব্রুয়ারী ১৮৯৯, বরিশাল (আদি নিবাস ঢাকার বিক্রমপুরে)
- মৃত্যু: ২২ অক্টোবর ১৯৫৪, কলকাতায় (ট্রাম দুর্ঘটনায়)

সঠিক উত্তর : ঘ.

১৮. কোনটি মোতাহের হোসেন চৌধুরী রচিত প্রবন্ধ?

- ক. সংস্কৃতি-কথা খ. সংস্কৃতির কথা
গ. সংস্কৃতির সাধনা ঘ. সংস্কৃতির সংকট

ব্যাখ্যা: 'মোতাহের হোসেন চৌধুরী' রচিত উল্লেখযোগ্য প্রবন্ধ "সংস্কৃতি কথা"।

সঠিক উত্তর : ক.

১৯. 'সতত' শব্দের অর্থ কি?

- ক. সকাল খ. মাঝে-মাঝে
গ. সবসময় ঘ. সক্ষ্যাবেলা

ব্যাখ্যা: সতত- সদা, সর্বদা, অনবরত, নিরন্তর, সবসময়।
সঠিক উত্তর : গ.

২০. 'বাবা বাড়ি নেই'- বাক্যটিতে বাড়ি শব্দের কারক-বিভক্তি কোনটি?

- ক. কর্তব্য সপ্তমী খ. কর্মে শূন্য
গ. করণে চতুর্থী ঘ. অধিকরণে শূন্য

ব্যাখ্যা: ক্রিয়াকে 'কখন, কোথায়, কিভাবে, দ্বারা প্রশ্ন করে উত্তর পাওয়া গেলে তা অধিকরণ কারক। এখানে ক্রিয়াকে 'কোথায়' দ্বারা প্রশ্ন করলে 'বাড়ি' পাওয়া যায়। তাই তা অধিকরণ কারক, আর 'বাড়ি' শূন্য বিভক্তি।

সঠিক উত্তর : ঘ.

২১. তদ্ধিত প্রত্যয়ের উদাহরণ কোনটি?

- ক. ঘরোয়া, দৈনিক খ. জুলন্ত, নিভন্ত
গ. চলন, গমন ঘ. নাচন, পড়ন্ত

ব্যাখ্যা: নাম বা শব্দের শেষে যে সব প্রত্যয় যোগ হয়ে নতুন শব্দ গঠিত হয় তাই তদ্ধিত প্রত্যয়।

- ঘরোয়া- ঘর + উয়া, দৈনিক- দিন + ইক

সঠিক উত্তর : ক.

২২. 'বসে থাকো'- এটি কোন ধরনের বাক্য?

- ক. বিবৃতিমূলক খ. বিশ্ময়সূচক
গ. অনুজ্ঞাবাচক ঘ. অস্তিবাচক

ব্যাখ্যা: ● বিবৃতিমূলক বাক্য- সে ঢাকা যাবে।

- প্রশ্নবোধক বাক্য- তোমার বাড়ি কই?
- অনুজ্ঞাসূচক বাক্য বা আদেশসূচক বাক্য- উঠে দাড়াও, বসে থাকো, চুপটি করে বসো।

- প্রার্থনাসূচক বাক্য: পরীক্ষায় সফল হও।

- বিশ্ময়সূচক বাক্য: কী! সাংঘাতিক লোক! ছি! তুমি কী নীচ।

সঠিক উত্তর : গ.

২৩. কোন শব্দে ভুল বানান রয়েছে?

- ক. উজ্জ্বল খ. সজ্জন
গ. বিভাজ্য ঘ. মরিচিকা

ব্যাখ্যা: কিছু শুদ্ধ বানান:

মরিচিকা	যদ্যপি	মোটামুটি	ভবিষ্যদ্বানী	ব্যভিচার
মরুদ্যান	বয়ঃকণিষ্ঠ	প্রাতরাশ	পৌনঃপুনিক	নমস্কার

সঠিক উত্তর : ঘ.

২৪. 'নরসুন্দর' শব্দের অর্থ কী?

- ক. সুন্দর মানুষ খ. সুন্দর পুরুষ
গ. নাপিত ঘ. ছুতোর

ব্যাখ্যা: ● নরসুন্দর - নাপিত ● নরদেব - রাজা

- নরকেশরী - বীরপুরুষ ● নরপুঞ্জর - মানুষ্যশ্রেষ্ঠ

সঠিক উত্তর : গ.

২৫. 'কালান্তর'- কোন সমাসের ব্যাস-বাক্য?

- ক. কর্মধারয় খ. বহুব্রীহি
গ. অব্যয়ীভাব ঘ. নিত্য

ব্যাখ্যা: কিছু নিত্য সমাসের উদাহরণ-

- কালান্তর- অন্যকাল ● রক্তিমাত - ঈষৎ রক্তিম
- যুগান্তর- অন্যযুগ ● দর্শনমাত্র- কেবল দর্শন
- জনৈক- একজন ● দিনভর- সারাদিন

সঠিক উত্তর : ঘ.

২৬. কোন উপন্যাসটিতে বন্যা ও প্রাকৃতিক দুর্যোগের চিত্র রয়েছে?

- ক. জননী খ. সারেং বৌ
গ. কাঁদো নদী কাঁদো ঘ. জোছনা ও জননীর গল্প

ব্যাখ্যা: ● 'সারেং বৌ' উপন্যাসের রচয়িতা শহীদুল্লাহ কায়সার এ উপন্যাসটিতে বাংলাদেশের উপকূলীয় অঞ্চলের মানুষদের জীবনসংগ্রাম ফুটে উঠেছে। উপন্যাসটিতে ঝড়, জলোচ্ছ্বাস, বন্যা প্রভৃতি প্রাকৃতিক দুর্যোগ চিত্রিত হয়েছে।

- ১৯৭৮ সালে এ উপন্যাস নিয়ে চলচ্চিত্র বানানো হয়।

সঠিক উত্তর : খ.

২৭. কোন বাক্যটি অতীত নম?

- ক. চংক্রমণই গতি খ. সে খাই
গ. তারা যাইতেছে ঘ. আমরা ঠিক সময়ে ফিরে আসিব

ব্যাখ্যা: শুদ্ধরূপ: -সে খায়।
-তাহারা যাইতেছে।
-আমরা ঠিক সময়ে ফিরে আসব।

সঠিক উত্তর : ক.

২৮. বিদেশি উপসর্গের উদাহরণ কোনটি?

- ক. অঘা, অজ, পাতি খ. প্র, পরা, অপ
গ. গর, বদ, বে ঘ. চলন্ত, নিভন্ত, পড়ন্ত

ব্যাখ্যা: • ফারসি উপসর্গ: কার, দর, না, নিম, ফি, বদ, বে, বর, ব, কম
• আরবি উপসর্গ: আম, খাস, লা, গর
• ইংরেজী উপসর্গ: ফুল, হাফ, হেড, সাব

সঠিক উত্তর : গ.

২৯. ঈশ্বরচন্দ্র বিদ্যাসাগর কী কারণে বিখ্যাত?

- ক. শিক্ষা সংস্কার আইন খ. বিধবা বিবাহ আইন
গ. অভিনয় নিয়ন্ত্রণ আইন ঘ. যৌতুক প্রথা রদ

ব্যাখ্যা: • ঈশ্বরচন্দ্র বিদ্যাসাগরের সমাজ সংস্কার: বিধবা বিবাহ প্রচলন।
• রাজা রামমোহন রায়ের সমাজ সংস্কার: সতীদাহ রায় নিষিদ্ধকরণ।

সঠিক উত্তর : খ.

৩০. মুক্তিযুদ্ধের কাহিনি-নির্ভর প্রথম উপন্যাস কোনটি?

- ক. ১৯৭১ খ. নিষিদ্ধ লোভান
গ. যাত্রা ঘ. রাইফেল রোটি আওরাত

ব্যাখ্যা: • আনোয়ার পাশা বাংলাদেশের মুক্তিযুদ্ধ নিয়ে প্রথম উপন্যাস 'রাইফেল রোটি আওরাত' রচনা করেন।
• ১৪ ডিসেম্বর পাকিস্তানি বাহিনী তাকে হত্যা করে।
• উপন্যাস: নীড় সন্ধানী, নিভতি রাতের গাথা, রাইফেল রোটি আওরাত।

সঠিক উত্তর : ঘ.

English-30 (Compulsory)

Make the right choice to complete the following sentences (1 - 19):

1. Without the new taxes, houses built before World II _____ lower costs than more modern home do.

- A. has B. have
C. are D. is

ব্যাখ্যা: এখানে subject অনুযায়ী verb হবে have। কারণ এখানে subject হচ্ছে houses যেটি plural এ আছে। আবার sentence এর শেষ অংশ present form তাই than এর পূর্বেও present form হবে।

Ans : B. *subject verb agreement*

2. No sooner _____ I shut the door, when the telephone rang.

- A. had B. did
C. will D. would

ব্যাখ্যা: No sooner এর ক্ষেত্রে had বসবে।
• No sooner had I shut the door, than the telephone rang

Ans : A.

3. If they _____ arrive late, they will have to get their own meal.

- A. had B. should
C. do D. would

ব্যাখ্যা: এখানে do বসবে। কারণ এটি 1st conditional এর উদাহরণ-
1st conditional: If + Present tense + will/can/may
If they do arrive late, they will have to get their own meal.

Ans : C.

4. I just can't come out with you tonight as I've got so _____ with my work.

- A. up B. over
C. away D. behind

ব্যাখ্যা: এখানে behind বসবে। কারণ get behind হচ্ছে একটি phrasal verb যার অর্থ হচ্ছে to fail to do something as quickly as required or expected অর্থাৎ সময়মত কোন কাজ করতে না পারা।

Ans : D. *phrase and idiom*

5. I have been looking forward _____ you.

- A. meet B. to meet
C. meeting D. to meeting

ব্যাখ্যা: look forward to, get used to, object to, be accustomed to, be used to এগুলোর পর মূল verb এর সাথে ing যুক্ত হয়।

- I have been looking forward to meeting you.
• He is used to working hard.

Ans : D. *Right form of verb*

6. These are _____ results I have ever had in an exam!

- A. the worst B. worst
C. worse D. most worse

ব্যাখ্যা: সবচেয়ে খারাপ ফলাফল বোঝাতে the worst হবে।
Bad - Worse - Worst

Ans : A. *Degree*

7. If you want to grow as a business and attract new customers you must _____ with the times.

- A. move B. follow
C. keep D. hold

ব্যাখ্যা: Move with the times- To change and become more modern because attitudes or fashions are changing.

Ans : A. *sentence completion*

8. You _____ to me. Now I'll never believe you again.

- A. wouldn't have lied B. can't have lied
C. shouldn't have lied D. mustn't have lied

ব্যাখ্যা: কোন একটি কাজ করা হয়েছে, কিন্তু কাজটি করা উচিত হয়নি এরূপ বোঝাতে should not have বসবে।

এখানে sentence টির অর্থ হলো - তোমার আমার সাথে মিথ্যা বলা উচিত হয় নাই। আমি তোমাকে আর কখনো বিশ্বাস করবো না।

Ans : C. *conditionals*

9. How many times have you _____ your house broken into?

- A. been B. had
C. be D. have

ব্যাখ্যা: Have এর পর verb এর Past Participle হয়। তাই এখানে sub এর পর gap এ had বসবে।

Ans : B. *tense*

10. The building _____ left unoccupied since 1950.

- A. would be B. would being
C. has been D. will be

ব্যাখ্যা: Since + time/year থাকলে present perfect হয়।

Ans : C. *conjunction*

11. That ceremony _____ enacted on Tuesday next.

- A. has been B. is
C. is being D. have

ব্যাখ্যা: Ceremony সামনের মঙ্গলবার মঞ্চায়িত হতে যাচ্ছে - এরূপ বোঝাতে is being হবে।

Ans : C. *clause*

12. I need to find some chemical that will ____ the weeds in the garden.

- A. keep off B. keep out
C. keep down D. keep on

Put coup verb

ব্যাখ্যা: Keep down - বৃদ্ধিতে বাধা দেওয়া।
keep off- ঠেকাইয়া রাখা keep a part- সরাইয়া রাখা
keep out- বাইরে রাখা keep on- উপরে রাখা

Ans : C.

13. A good number of adolescents do not socialize, ____.

- A. they neither build up their career
B. nor they build up their career
C. nor do they build up their career
D. hardly they build up their career

Agreement

ব্যাখ্যা: Negative word ছাড়া sentence শুরু হলে, সেক্ষেত্রে structure - negative adverb + auxiliary verb + subject + very + obj সে অনুযায়ী অপশন (C) perfect.

Ans : C.

14. The overall development of our beloved motherland _____ without active participation of our women.

- A. cannot think B. cannot be thought
C. cannot be thought out D. cannot be thought of

ব্যাখ্যা: Think - চিন্তা করা; Think of - বিবেচনা বা ভেবে চিন্তা করা; Think out - পরিকল্পনা করা

Sentence টি passive হতে হবে, কারণ motherland নিজে নিজে developed হয় না। বাক্যের অর্থ অনুযায়ী অপশন (D) যথার্থ।

Ans : D.

15. There is no denying the fact that the sufferings of the Rohingyas ____.

- A. are beggar description B. beggar description
C. have beggar description D. beggars description

ব্যাখ্যা: এখানে the sufferings হচ্ছে subject যেটি plural এ আছে তাই beggar description হবে। Option D হবে না কারণ subject plural। Option A ও C হবে না কারণ এর verb সঠিকভাবে ব্যবহার হয়নি।

Ans : B. *sub verb agreement*

16. Would you mind _____ ?

- A. looking into the matter B. to look into the matter
C. looking at the matter D. looking for the matter

ব্যাখ্যা: Sentence এ mind, cannot help, could not help, with a view to, look be ward to, be used to, get used to, worth ইত্যাদির পর কোন verb আসলে উক্ত verb এর সাথে ing যুক্ত হয়।
যেমন- Would you mind looking into the matter.

Ans : A. *Right form of verb*

17. Two-thirds of the mega city ____.

- A. have been destroyed by dynamite
B. have destroyed by dynamite
C. has been destroyed by dynamite
D. has destroyed by dynamite

sub verb agreement

ব্যাখ্যা: ভগ্নাংশ মূলক Sentence এর নিয়ম হচ্ছে-
One third /two thirds + of + singular/uncountable noun + Singular verb.

One third/two thirds + of + plural noun + plural verb
এখানে Sentence টি Passive হবে-

Two thirds of the mega city has been destroyed by dynamite.

Ans : C.

18. I was simply impressed to see ____ majestic palace.

- A. a ten-years-old B. a ten-year-old
C. ten-year-old D. ten-years-old

Adjective

ব্যাখ্যা: এখানে a ten-year-old বসবে। কারণ definite একটি জিনিস নিয়ে বলা হয়েছে। আর hyphned adjective এর ক্ষেত্রে শব্দগুলো singular হয়। Option D হবে না কারণ এখানে articles use করতে হবে।

Ans : B.

19. Shakespeare is of the view that "Sweet ____ the uses of adversity".

- A. are B. is
C. has D. have

sub- verb agreement

ব্যাখ্যা: এটি Shakespeare এর বিখ্যাত Play, as you like it এর উক্তি। "Sweet are the uses of adversity"
এখানে 'the uses' হচ্ছে subject, তাই are হবে।

Ans : A.

Identify the underlined part in the following sentence that requires correction:

20. Though the danger had passed, officials were hesitant

- A B

to allow the residents to return to their homes

- C

because they were unsure how much damage caused

- D

by the high winds.

Pin point error

ব্যাখ্যা: এখানে how much damage এর passive form হিসেবে was + verb (p.p) হবে। Option D তে ভুল আছে was caused হবে।

Ans : D.

21. Scholarly and friendly professors are considered to be effective pedagogues. Here the two underlined words are ____.

- A. nouns B. adverbs
C. determiners D. adjectives

Adjective

ব্যাখ্যা: Scholarly এবং friendly word দুটি Professors Noun টি কে modify করছে বা Noun সম্পর্কে অতিরিক্ত বর্ণনা দিচ্ছে। Noun সম্পর্কে কোন কিছু বলে তখন সেটিকে Adjective বা বিশেষণ বলে।

Ans : D.

22. The antonym of 'OBSOLETE' is ____.

- A. decayed B. medieval
C. modern D. antique

Antonym

ব্যাখ্যা: Obsolete - অপ্রচলিত, পুরানো

Synonym : Antiquated, Dated, Out-of-date

Antonym : Current, In vogue, Modern, Up-to-date

Ans : C.

23. The synonym of 'ORNATE' is ____.

- A. pretty B. dignified
C. decorative D. suave

synonym

ব্যাখ্যা: Ornate অর্থ হলো সুসজ্জিত, অলংকৃত;

Decorative - শোভাবর্ধক।

Synonym : Decorative, Adorned, Glossy, Glitzy

Ans : C.

24. 'The bowler had a hat-trick' means _____.
- she/he grabbed three successive wickets
 - she/he grabbed three continual wickets
 - she/he grabbed three continuous wickets
 - she/he grabbed three consecutive wickets

ব্যাখ্যা: Successive - ক্রমাগত
Continual - অবিরামভাবে, বারংবার
Continuous - একটানা, অবিশ্রাম
Consecutive - ধারাবাহিক, পরপর ঘটছে
Hat-trick অর্থ পরপর তিনটি উইকেট পাওয়া।

Ans : D. *phrase and idiom*

25. A widely used word of the day is 'amnesty' which means _____.

- condemnation
- bondage
- reward
- forgiveness

ব্যাখ্যা: Amnesty - সাধারণ ক্ষমা; Forgiveness.

Ans : D.

26. 'Juvenile delinquency' means _____.

- crimes done by adolescents
- crimes committed by adolescents
- crimes accomplished by adolescents
- crimes performed by elderly people

ব্যাখ্যা: 'Juvenile delinquency' - কিশোর অপরাধ

Done- কাজ সম্পন্ন করা।

Commit- দায়িত্ব নিয়ে কাজ সম্পাদন করা।

Accomplish- সু-সম্পন্ন করা।

Perform- কাজ সম্পাদন করা।

Commit শব্দটি সাধারণত কোন অপরাধ/ভুল কাজ করা এর ক্ষেত্রে ব্যবহৃত হয়।

Ans : B.

27. Complete the following with appropriate words _____ he gets _____.

- The richer, the more friends he has
- Richer, more he has friends
- Richer, more friends he has
- The richer, the more he has friends

ব্যাখ্যা: সমানুপাতিক বৃদ্ধি বা হ্রাস প্রকাশ করতে the + comparative degree + the comparative degree এই structure টি ব্যবহৃত হয়।

- The richer the more friends he has.
- The greater the demand, the higher the price.

Ans : A.

28. Put in the suitable tag. I'm late, _____?

- Am not I
- Am I
- Aren't I
- Isn't I

ব্যাখ্যা: Tag questions এ auxiliary verb, am এর short form are ব্যবহৃত হয়। যেহেতু sentence টি affirmative এ আছে so tag question করার সময় negative করতে হবে Aren't I হবে।

Ans : C.

29. Pick out the correct meaning of this idiom: To fish in troubled waters

- to catch fish in the rough waters
- to aggravate the situation
- to take a dip in the river
- to make a personal profit out of a disturbance

ব্যাখ্যা: Fish in troubled waters phrase টির অর্থ হলো কোন এলোমেলো অবস্থা হতে সুযোগ নেয়া যার closest meaning হবে option (D).

Ans : D.

30. Let's call it a day means _____.

- isn't it day time?
- let's stop work now
- let's presume it to be a day
- let's compare it with a day

ব্যাখ্যা: Let's call it a day - decide on agree to stop doing somethings

- Run into debt- ঋণী হওয়া
- Play truant- পণায়ন করা
- Man of mark- বিখ্যাত ব্যক্তি
- Out and out- পুরোপুরি
- Brawn Study- অন্যমনস্ক

Ans : B.

বিশ্লেষণ দক্ষতা-২০ (আবশ্যিক)

নিচের প্রশ্নে কতগুলো বর্ণমালার সারি দেয়া আছে, যেখানে একটি পদ অনুপস্থিত (? দ্বারা চিহ্নিত)। প্রদত্ত বিকল্প হতে সঠিক উত্তরটি বাছাই কর (প্রশ্ন ১-২):

১. AZ, BY, CX, ?

ক. EF

খ. GH

গ. IJ

ঘ. DW

ব্যাখ্যা: ইংরেজী বর্ণমালার শুরুসের ক্রম: A B C D E F
Iংরেজী বর্ণমালার শেষের ক্রম: Z Y X W V U
সঠিক উত্তর : ঘ.

২. QPO, SRQ, UTS, WVU, ?

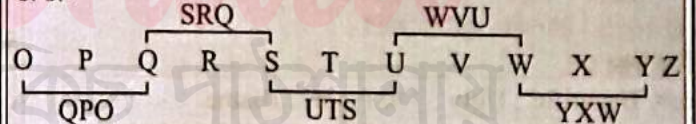
ক. XVZ

খ. ZYA

গ. YXW

ঘ. VWX

ব্যাখ্যা:



সঠিক উত্তর : গ.

নিচের প্রতিটি প্রশ্নে এক জোড়া শব্দ রয়েছে। এই জোড়ার সাথে অত্যধিক সংগতিপূর্ণ জোড়া শব্দটি বাছাই কর (প্রশ্ন ৩-৫):

৩. Peace : Chaos

ক. Creation : Manufacture

খ. Creation : Destruction

গ. Creation : Build

ঘ. Creation : Construction

ব্যাখ্যা: Peace - শান্তি, Chaos - বিশৃঙ্খল; পরস্পর বিপরীত।

Creation - সৃষ্টি, Destruction - ধ্বংস; পরস্পর বিপরীত।

সঠিক উত্তর : খ.

৪. Horse : Mare

ক. Fox : Vixen

খ. Duck : Geese

গ. Dog : Puppy

ঘ. Donkey : Pony

ব্যাখ্যা: Horse (ঘোড়া) এর বিপরীত লিঙ্গ Mare ঘটিকী।

Fox (শিয়াল) এর বিপরীত লিঙ্গ Vixen শৃগালী।

সঠিক উত্তর : ক.

phrase and idiom

শিক্ষার সবকিছু পাঠশালায়

•প্রশ্নব্যাংক•ক্লাস•পরীক্ষা•PDF•তথ্য•কোর্স•কেয়ার

৫. Ocean: Deserts

- ক. Waves: Dust খ. Waves: Sand Dunes
গ. Ocean: Ripples ঘ. Waves: Sea

ব্যাখ্যা: Ocean - সমুদ্র Desert - মরুভূমি
Waves - সাগরের ঢেউ Sand dune - মরুভূমির বালির ঢেউ
সঠিক উত্তর : খ.

নিচের বিকল্পগুলো হতে অসংগতিপূর্ণ শব্দ/শব্দজোড়া খুঁজে বের কর (প্রশ্ন ৬-১২):

৬. ক. Crusade খ. Expedition
গ. Cruise ঘ. Campaign

ব্যাখ্যা: Crusade - ধর্মযুদ্ধ।
Expedition - অভিযান/ভ্রমণ।
Campaign - অভিযান, সামরিক তৎপরতা
Cruise - প্রমোদতরী।

Crusade-ই এদের মধ্যে অসংগতিপূর্ণ।

সঠিক উত্তর : ক.

৭. ক. Vapour খ. Mist
গ. Hailstone ঘ. Fog

ব্যাখ্যা: Vapour - বাষ্প Mist - জলীয় বাষ্প
Hailstone - শিলাপিণ্ড Fog - জলীয় বাষ্প, কুয়াশা

সঠিক উত্তর : গ.

৮. ক. Debit খ. Deposit
গ. Deduction ঘ. Withdrawal

ব্যাখ্যা: Debit - একাউন্ট থেকে টাকা নেওয়া।
Deposit - জমা দেওয়া।
Deduction - বাদ/বিয়েজন।
Withdrawal - উত্তোলন।

Deposit ছাড়া বাকি সবগুলো অপশন-ই প্রায় সমার্থক।

সঠিক উত্তর : খ.

৯. ক. Horse খ. Tiger
গ. Ostrich ঘ. Bear

ব্যাখ্যা: Horse - ঘোড়া Tiger - বাঘ
Bear - ভালুক; এদের সবারই চার পা বিশিষ্ট।
• Ostrich - উটপাখি; দুই পা বিশিষ্ট।

সঠিক উত্তর : গ.

১০. ক. Beautiful : Ugly খ. Praise : Blame
গ. Nice : Good ঘ. Beginning : Conclusion

ব্যাখ্যা: অপশন (C) তে শব্দগুলো পরস্পর Synonym.
বাদ বাকী অপশন গুলোতে শব্দগুলো পরস্পর Antonym

সঠিক উত্তর : গ.

১১. ক. Fish and Aquarium খ. Bird and Nest
গ. Student and Teacher ঘ. Criminal and Prison

ব্যাখ্যা: • Fish, Bird, Criminal এর বাসস্থান যথাক্রমে Aquarium, Nest, Prison.

• কিন্তু Student এর বাসস্থান Teacher হতে পারে না।

সঠিক উত্তর : গ.

১২. ক. Night : Day খ. White : Black
গ. Moon : Mars ঘ. Light : Dark

ব্যাখ্যা: Moon - চাঁদ Mars - মঙ্গল গ্রহ
পরস্পর বিপরীত শব্দ হতে পারে না

• বাদবাকী শব্দগুলো পরস্পর Antonym।

সঠিক উত্তর : গ.

১৩. একজন মহিলা একজন পুরুষকে তার মায়ের ভাইয়ের পুত্র হিসেবে পরিচয় করালো। লোকটি মহিলাটির সাথে কীভাবে সম্পর্কিত?

- ক. চাচাতো ভাই খ. নাভী
গ. মামাতো ভাই ঘ. পুত্র

ব্যাখ্যা: মহিলার মায়ের ভাই = মামা
মামার পুত্র = মহিলার মামাতো ভাই
সঠিক উত্তর : গ.

১৪. A এর ছেলে B এর সাথে বিয়ে হয়েছে C এর, যার বোন D এর বিয়ে হয়েছে E এর সাথে, যে B এর ভাই। D এর সাথে A এর সম্পর্ক কী?

- ক. বোন খ. পুত্রবধূ
গ. শালিকা ঘ. চাচাতো বোন

ব্যাখ্যা: A এর ছেলে B; B এর স্ত্রী C; C ও D হল পরস্পর বোন; B ও E হল পরস্পর ভাই; অর্থাৎ তাদের পিতা হল A; সে হিসেবে E হল A এর পুত্রবধূ।

সঠিক উত্তর : খ.

১৫. একটি পরিবারে স্বামী, স্ত্রী, দুই পুত্র ও দুই কন্যা আছে। সকল মহিলাদেরকে নৈশভোজে আমন্ত্রণ জানানো হয়েছে। উভয় পুত্র খেলতে বাইরে গেছে। স্বামী অফিস থেকে বাসায় ফিরেনি। বাসায় কে রয়েছে?

- ক. শুধুমাত্র স্ত্রী বাসায় রয়েছে খ. সকল মহিলা বাসায় রয়েছে
গ. শুধুমাত্র সন্তানেরা বাসায় রয়েছে ঘ. বাসায় কেউ নেই

ব্যাখ্যা: 'সকল মহিলাদের নৈশভোজে আমন্ত্রণ জানানো হয়েছে' এর মানে এই নয় যে তারা বাসায় নেই। অর্থাৎ তারা বাসায় আছে।

সঠিক উত্তর : খ.

নিম্নোক্ত প্রশ্নসমূহে সে জোড়াটি বাছাই করতে হবে যেটি মূল জোড়ার মত সম্পর্ক প্রকাশ কর? (প্রশ্ন ১৬-১৮)

১৬. LARVA : ADULT

- ক. Adam : Eve খ. Cub : Fox
গ. Tadpole : Frog ঘ. Snake : Reptile

ব্যাখ্যা: • Larva - জীবনচক্রের প্রথম ধাপ • Adult - প্রাপ্তবয়স্ক
• Tadpole - ব্যাঙ্গাচি, ব্যাঙ্গের প্রথম ধাপ • Frog - প্রাপ্ত বয়স্ক ব্যাঙ
সঠিক উত্তর : গ.

১৭. COFFEE : BEVERAGE

- ক. Bread : Butter খ. Milk : Tea
গ. Burger : Snacks ঘ. Grape : Wine

ব্যাখ্যা: Coffee এক ধরনের Beverage (পানি ব্যতীত অন্যান্য পানীয়)।
Burger এক ধরনের Snacks (হালকা খাবার, জলখাবার)।

সঠিক উত্তর : গ.

১৮. AFTER : BEFORE

- ক. First : Second
খ. Present : Past
গ. Contemporary : Historic
ঘ. Successor : Predecessor

ব্যাখ্যা: After - উত্তর, পরবর্তী Before - পূর্বে, আগে
Successor - উত্তরাধিকারী Predecessor - পূর্বসূরী
সঠিক উত্তর : ঘ.

১৯. দুইটি সংখ্যার গড় হচ্ছে $2x + 1$, যদি একটি সংখ্যা $x - 2$ হয়, তবে অন্য সংখ্যাটি কত?

- ক. $x + 1$ খ. $2x + 2$
গ. $3x + 4$ ঘ. $4x - 1$

ব্যাখ্যা: ধরি, অন্য সংখ্যাটি = n

$$\therefore \frac{n + x - 2}{2} = 2x + 1$$

$$\Rightarrow n + x - 2 = 4x + 2$$

$$\Rightarrow n = 3x + 4$$

সঠিক উত্তর : গ.

স্বপ্নের স্বপ্নবিশ্ব পাঠশালা

২০. এক সপ্তাহের কোন ভগ্নাংশ হবে ৯৮ ঘণ্টা?
ক. 7/24 খ. 24/98 গ. 1/2 ঘ. 7/12

$$\text{ব্যাখ্যা: অংশ} = \frac{98 \text{ (h)}}{7 \text{ দিন}} = \frac{98 \text{ (h)}}{7 \times 24 \text{ (h)}} = \frac{7}{12}$$

সঠিক উত্তর : ঘ.

সাধারণ জ্ঞান-২০ (এচ্ছিক)

১. ইউরোপের সামনে বর্তমানে সবচেয়ে বড় সংকট-
ক. অর্থনৈতিক সংকট খ. রাজনৈতিক সংকট
গ. জাতিগত সংকট ঘ. অভিবাসী সংকট

ব্যাখ্যা: ২০১৫ সাল থেকে সিরিয়ায় গৃহযুদ্ধ শুরু হওয়ার পরে ব্যাপক সংখ্যক শরণার্থী ভূমধ্যসাগর পাড়ি দিয়ে স্থল ও জলপথে ইউরোপ অভিমুখী হয় যেটি ইউরোপের জন্য সবচেয়ে বড় সংকট বা হুমকি হয়ে দাঁড়িয়েছে।

সঠিক উত্তর : ঘ.

২. গিনিস বুক অব ওয়ার্ল্ড রেকর্ডে অন্তর্ভুক্ত একমাত্র বাংলাদেশী মহিলা জুঁড়াবিদের নাম-
ক. সালমা খাতুন খ. রানী হামিদ
গ. শারমীন আকতার ঘ. জোবেরা রহমান লীনা

ব্যাখ্যা: ● জোবেরা রহমান লীনা বাংলাদেশের একজন প্রখ্যাত টেনিস খেলোয়াড়।
● ১৯৭৭ থেকে ২০০১ সাল পর্যন্ত ১৬ বার জাতীয় টেবিল টেনিস প্রতিযোগিতায় চ্যাম্পিয়ন হওয়ায় গিনেস বুক অব ওয়ার্ল্ড রেকর্ডসে তার নাম ওঠে।
● এছাড়া তিনিই প্রথম বাংলাদেশি হিসেবে গিনেস বুক অব ওয়ার্ল্ড রেকর্ডসে নাম উঠিয়েছেন।

সঠিক উত্তর : ঘ.

৩. যে দেশ কখনো উপনিবেশ হয়নি-
ক. বার্মা খ. লাওস
গ. থাইল্যান্ড ঘ. ইন্দোনেশিয়া

ব্যাখ্যা: ● কখনো কোনো দেশের উপনিবেশ না থাকায় থাইল্যান্ডকে মুক্তভূমি বলা হয়।
● মিয়ানমার (বার্মা)- যুক্তরাজ্যের, লাওস- ফ্রান্সের এবং ইন্দোনেশিয়া নেদারল্যান্ডের উপনিবেশ ছিল।

সঠিক উত্তর : গ.

৪. বাংলাদেশের জাতীয় সঙ্গীতের ইংরেজী অনুবাদক কে?
ক. রবীন্দ্রনাথ ঠাকুর খ. কবির চৌধুরী
গ. সৈয়দ আলী আহসান ঘ. সিরাজুল ইসলাম চৌধুরী

ব্যাখ্যা: ● বাংলাদেশের জাতীয় সঙ্গীতের রচয়িতা ও সুরকার- রবীন্দ্রনাথ ঠাকুর।
● প্রথম ইংরেজি অনুবাদক- সৈয়দ আলী আহসান।
● রবীন্দ্রনাথ ঠাকুর রচিত “আমার সোনার বাংলা” কবিতার প্রথম ১০ লাইন জাতীয় সংগীত হিসেবে গৃহীত হয়েছে।

সঠিক উত্তর : গ.

৫. বাংলা একাডেমীতে ভাষা আন্দোলনের শহীদদের স্মরণে নির্মিত ভাস্কর্যের নাম কী?
ক. মোদের আশা খ. মোদের আকাঙ্ক্ষা
গ. মোদের গরব ঘ. আমার বাংলা ভাষা

ব্যাখ্যা: ভাষা আন্দোলন ভিত্তিক ভাস্কর্য ও স্থাপত্য-

ভাস্কর্য ও স্থাপত্য	ভাস্কর ও স্থপতি	অবস্থান
মোদের গরব	অখিল পাল	বাংলা একাডেমি চত্বর
কেন্দ্রীয় শহীদ মিনার	হামিদুর রহমান	ঢাকা মেডিকেল কলেজ প্রাঙ্গণ
দেশের সর্বোচ্চ শহীদ মিনার	রবিউল হুসাইন	জাহাঙ্গীরনগর বিশ্ববিদ্যালয়
অমর একুশে	শিল্পী জাহানারা পারভীন	জাহাঙ্গীরনগর বিশ্ববিদ্যালয়

সঠিক উত্তর : গ.

৬. আরব বসন্তের সূত্রপাত হয়-
ক. তিউনিসিয়ায় খ. মরক্কোতে
গ. মিশরে ঘ. কুয়েতে

ব্যাখ্যা: ● আরব বসন্ত বলতে আরবের বিভিন্ন দেশের সৈরাচারী শাসকদের বিরুদ্ধে গণঅভ্যুত্থানকে বোঝায়।
● আরব বসন্তের সূচনা হয় - তিউনিসিয়ায় ২০১০ সালে।

সঠিক উত্তর : ক.

৭. ১০ এপ্রিল ১৯৭১ স্বাধীনতার ঘোষণাপত্র পাঠ করেন কে?
ক. বঙ্গবন্ধু শেখ মুজিবুর রহমান খ. মেজর জিয়াউর রহমান
গ. তাজউদ্দিন আহমদ ঘ. অধ্যাপক ইউসুফ আলী

ব্যাখ্যা: ● বাংলাদেশের স্বাধীনতার ঘোষণা পত্র জারি করা হয়- ১০ এপ্রিল ১৯৭১ এবং ঘোষণাপত্র পাঠ করা হয়- ১৭ এপ্রিল ১৯৭১।
● মুজিবনগরের মেহেরপুরে এই ঘোষণাপত্র পাঠ করেন- অধ্যাপক এম. ইউসুফ আলী।

সঠিক উত্তর : ঘ.

৮. “এক জাতি, এক রাষ্ট্র, এক নেতা”- এটা কার নীতি ছিল?
ক. স্ট্যালিন খ. লেনিন
গ. হিটলার ঘ. মুসোলিনী

ব্যাখ্যা: ● নাৎসিবাদ এক নায়কতন্ত্রের বৈশিষ্ট্য হচ্ছে- “এক জাতি, এক রাষ্ট্র, এক নেতা”।
● নাৎসিবাদ হচ্ছে- একদলীয় সরকার, সর্বাঙ্গিক একনায়ক তান্ত্রিক শাসন ব্যবস্থা।
● নাৎসিবাদের প্রবর্তক অ্যাডলফ হিটলার।

সঠিক উত্তর : গ.

৯. বাতাসে পিতল বিবর্ণ হয় কোন গ্যাসের প্রভাবে?
ক. অক্সিজেন খ. হাইড্রোজেন সালফাইড
গ. কার্বন ডাই অক্সাইড ঘ. নাইট্রোজেন

সঠিক উত্তর : ক.

১০. নিচের কোনটি প্রকৃত ফল নয়?
ক. আপেল খ. খেজুর
গ. আঙ্গুর ঘ. আলুবোখারা

ব্যাখ্যা: ● শুধু গর্ভাশয় ফলে পরিণত হলে তাকে প্রকৃত ফল বলে। প্রকৃত ফলের উদাহরণ- আম, কাঁঠাল প্রভৃতি।
● অপ্রকৃত ফল- গর্ভাশয় ছাড়া ফুলের অন্যান্য অংশ পুষ্ট হয়ে যখন ফলে পরিণত হয়। যেমন- আপেল, চালতা প্রভৃতি।

সঠিক উত্তর : ক.

১১. আইসিসি বিশ্বকাপ ক্রিকেট, ২০১৯ এ কোন ক্রিকেট টিম সরাসরি অংশ গ্রহণের জন্য অযোগ্য বলে বিবেচিত?
ক. ওয়েস্ট ইন্ডিজ খ. নিউজিল্যান্ড
গ. দক্ষিণ আফ্রিকা ঘ. শ্রীলঙ্কা

ব্যাখ্যা: স্বাগতিক দেশ ইংল্যান্ড এবং ODI ব্যাংকিং প্রথম সাতটি দল ২০১৯ বিশ্বকাপ ক্রিকেটে খেলার যোগ্যতা অর্জন করে।
দেশগুলো হল- অস্টেলিয়া, দক্ষিণ আফ্রিকা, ভারত, শ্রীলঙ্কা, বাংলাদেশ, নিউজিল্যান্ড ও পাকিস্তান।

সঠিক উত্তর : ক.

১২. ভিটামিন ‘ডি’ এর প্রধান উৎস-
ক. কডলিভার তেল খ. পালং শাক
গ. দুধ ঘ. পনির

ব্যাখ্যা: সূর্য ছাড়াই বিভিন্ন উপায়ে ভিটামিন ‘ডি’ সমৃদ্ধতার উপায়- কডলিভার তেল, ফ্যাটি ফিশ, মাশরুম, ডিম, বাড়তি পুষ্টি মিশ্রিত দুধ প্রভৃতি।

সঠিক উত্তর : ক.

১৩. "নিরঙ্কুশ ক্ষমতা নিরঙ্কুশভাবে দুর্নীতিগ্রহ" - এটি কার উক্তি?

- ক. Lord Acton খ. Lord Diplock
গ. Lord Halsbury ঘ. Lord Oliver

ব্যাখ্যা: বিখ্যাত উক্তি-

উক্তি	উক্তিকারী
নিরঙ্কুশ ক্ষমতা নিরঙ্কুশভাবে দুর্নীতিগ্রহ	লর্ড অ্যাকটন
আইন ও স্বাধীনতা পরস্পর বিরোধী	হার্বাট স্পেন্সার
রাষ্ট্র সৃষ্টি হয়নি, গড়ে ওঠেছে	গার্নার
মানুষ সামাজিক জীব	এরিস্টটল
এককালীন শান্তি সম্ভব নয় সঙ্গতও নয়	মুসোলিনী
সমাজ হলো সামাজিক কল্যাণমূলক একটি ব্যবস্থা	ম্যাকাইভার
মানুষ স্বভাবতই স্বার্থপর ও আত্মকেন্দ্রিক	থমাস হবস

সঠিক উত্তর : ক.

১৪. কফি আনান কোন দেশের নাগরিক?

- ক. ঘানা খ. নাইজেরিয়া গ. নাইজার ঘ. কেনিয়া

ব্যাখ্যা: • কফি আনান হচ্ছেন জাতিসংঘের সাবেক মহাসচিব (১৯৯৭-২০০৬) সাল পর্যন্ত মহাসচিব হিসেবে দায়িত্ব পালন করেন।

• তিনি আফ্রিকার দেশ ঘানার অধিবাসী।

সঠিক উত্তর : ক.

১৫. 'জাটকা' ইলিশ বলতে নিচের কোনটির কম দৈর্ঘ্যের ইলিশকে বুঝায়?

- ক. ১০" বা ২৫ সেঃ মিঃ খ. ৯" বা ২৩ সেঃ মিঃ
গ. ৮" বা ২০ সেঃ মিঃ ঘ. ১১" বা ২৮ সেঃ মিঃ

ব্যাখ্যা: প্রতি বছর নভেম্বর হতে মে অর্থাৎ কার্তিক মাসের মাঝামাঝি থেকে জ্যৈষ্ঠ মাসের মাঝামাঝি মাস পর্যন্ত ২৩ সেন্টিমিটার ৯ ইঞ্চি ইলিশ মাছ যা জাটকা নামে পরিচিত ইলিশ মাছ ধরা নিষেধ।

সঠিক উত্তর : খ.

১৬. সম্প্রতি অনুষ্ঠিত জার্মানীর নির্বাচনে কোন দলের প্রার্থী হয়ে এক্সেলা মার্কেল জয়লাভ করেন?

- ক. ক্রিস্টিয়ান ডেমোক্রেটিক ইউনিয়ন
খ. সোসাল ডেমোক্রেটিক পার্টি
গ. অলটারনেটিভ ফর জার্মানী
ঘ. ক্রিস্টিয়ান সোসাল ইউনিয়ন

ব্যাখ্যা: • টানা চতুর্থবারের মতো অ্যাঙ্গেলা মার্কেল জার্মানির চ্যান্সেলর নির্বাচিত হয়েছেন (২০১৭ সালে)।

• ২০১৭ সালের এই নির্বাচনে অ্যাঙ্গেলার মার্কেলের দল ছিল- মধ্যপন্থী ক্রিস্টিয়ান ডেমোক্রেটিক পার্টি এবং তার শরীক দল ছিল- ক্রিস্টিয়ান সোস্যাল ইউনিয়ন।

সঠিক উত্তর : ক.

১৭. বঙ্গবন্ধু হত্যার মামলার বাদী ছিলেন-

- ক. তোফায়েল আহমদ খ. মুহিতুল ইসলাম
গ. এস. পি. মাহবুব ঘ. শেখ ফজলুল করিম সেলিম

ব্যাখ্যা: • ১৯৯৬ সালে ধানমন্ডি থানার আ.ফ.ম মোহিতুল ইসলাম বঙ্গবন্ধু হত্যার মামলার এজাহার দায়ের করেন।

• বঙ্গবন্ধু হত্যার মামলার চূড়ান্ত রায় ঘোষণা করা হয়- ১৯ নভেম্বর ২০০৯।

সঠিক উত্তর : খ.

১৮. লিওনার্দো দ্যা ভিঞ্চি ছিলেন-

- ক. চিত্রশিল্পী ও বিজ্ঞানী খ. শুধুমাত্র চিত্রশিল্পী
গ. চিত্রশিল্পী ও সাহিত্যিক ঘ. চিত্রশিল্পী ও সঙ্গীত পরিচালক

ব্যাখ্যা: • লিওনার্দো দ্যা ভিঞ্চি ছিলেন ইতালির বিখ্যাত চিত্রশিল্পী, ভাস্কর, স্থপতি, সংগীতজ্ঞ, বিজ্ঞানী।

• তার উল্লেখযোগ্য চিত্রকর্ম- মোনালিসা, মেডুসা, দি ম্যাডোনা এন্ড চাইল্ড, দ্য লাস্ট সাপার প্রভুতি।

• তার বিখ্যাত "মোনালিসা" চিত্রকর্মটি বর্তমানে ফ্রান্সের লুভার মিউজিয়ামে সংরক্ষিত রয়েছে।

সঠিক উত্তর : ক.

১৯. বাংলাদেশের সংবিধানে মৌলিক অধিকারগুলো বর্ণিত আছে যে ভাগে-

- ক. ২য় ভাগে খ. ৩য় ভাগে
গ. ৪র্থ ভাগে ঘ. ৫ম ভাগে

ব্যাখ্যা: বাংলাদেশ সংবিধানের ১১টি ভাগের বিষয়বস্তু-

ভাগ	বিষয়
প্রথম	প্রজাতন্ত্র
দ্বিতীয়	রাষ্ট্র পরিচালনার মূলনীতি
তৃতীয়	মৌলিক অধিকার
চতুর্থ	নির্বাহী বিভাগ
পঞ্চম	আইনসভা
ষষ্ঠ	বিচার বিভাগ
সপ্তম	নির্বাচন
অষ্টম	মহা হিসাব নিরীক্ষক ও নিয়ন্ত্রক
নবম	বাংলাদেশ কর্মবিভাগ
দশম	সংবিধান সংশোধন
একাদশ	বিবিধ

সঠিক উত্তর : খ.

২০. বঙ্গবন্ধু শেখ মুজিবুর রহমান সর্বপ্রথম কোন সালে শ্রেফতার হন?

- ক. ১৯৩৬ খ. ১৯৩৮
গ. ১৯৫২ ঘ. ১৯৬২

ব্যাখ্যা: • ১৯৩৮ সালের মার্চ-এপ্রিল মাসে বঙ্গবন্ধু শেখ মুজিবুর রহমানের ৭ দিনের জন্য জেলে হয়।

• ১৯৭১ সালের ২৬ মার্চের প্রথম প্রহরে (রাত ১২ টা ৩০ মিনিট) তিনি পাকিস্তানি সেনাবাহিনী কর্তৃক শ্রেণ্ডার হন এবং বাংলাদেশ স্বাধীন হওয়ার পর তিনি কারামুক্তি পেয়ে ১৯৭২ সালের ১০ জানুয়ারি বাংলাদেশে আসেন (স্বদেশ প্রত্যাবর্তন দিবস- ১০ জানুয়ারি)।

সঠিক উত্তর : খ.

[অর্থনীতি]

১. মাসুম বলেছে, 'সিগারেট এর উপর করারোপ করলে এর দাম বাড়বে'। সায়মা যুক্তি দেখিয়েছে যে, 'সিগারেটের উপর করারোপ করা উচিত কারণ বিশ্ববিদ্যালয়ের ছাত্ররা খুব বেশি ধূমপান করে'।

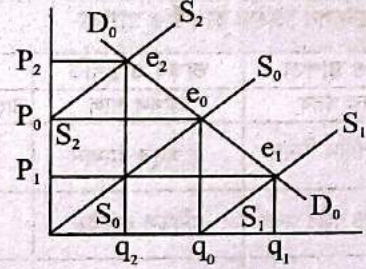
- ক. সায়মার উক্তি হচ্ছে নীতিবাচক, মাসুমের উক্তি ইতিবাচক
খ. সায়মার উক্তি হচ্ছে ইতিবাচক, মাসুমের উক্তি নীতিবাচক
গ. উভয় উক্তি ইতিবাচক
ঘ. উভয় উক্তি নীতিবাচক

সঠিক উত্তর : ক.

২. কোন একটি দামে যদি যোগানের পরিমাণ চাহিদার পরিমাণ এর চেয়ে বেশি হয়, তবে ----- সৃষ্টি হয়, যা দামকে ----- ভারসাম্য দামে পৌঁছে দেয়।

- ক. উদ্বৃত্ত : নীচের দিকে খ. উদ্বৃত্ত : উপরের দিকে
গ. ঘাটতি : নীচের দিকে ঘ. ঘাটতি : উপরের দিকে

ব্যাখ্যা: দাম স্থির থেকে কোন দ্রব্যের যোগানের পরিমাণ চাহিদার চেয়ে বেশি হলে উদ্বৃত্তের সৃষ্টি হয়। যার ফলে যোগান রেখা ডানদিকে স্থানান্তরিত হয় ও ভারসাম্য দাম হ্রাস পায় বা নিচের দিকে পৌঁছায়। আবার যোগান চাহিদার তুলনায় কম হলে বিপরীত হয়।



এখানে রেখা চিত্রে, যোগান যখন বৃদ্ধি পায়, তখন যোগান রেখা S_0S_0 ডানদিকে স্থানান্তরিত হয়ে S_1S_1 এ পৌঁছায়।

সঠিক উত্তর : ক.

৩. একটি দ্রব্যের চাহিদার দাম স্থিতিস্থাপকতা যদি ৪ হয় তবে দামের ১০% বৃদ্ধির কারণে-

- ক. চাহিদার পরিমাণ ৪% হ্রাস পাবে
খ. চাহিদার পরিমাণ ১০% হ্রাস পাবে
গ. চাহিদার পরিমাণ ৪০% হ্রাস পাবে
ঘ. কোনটিই নয়

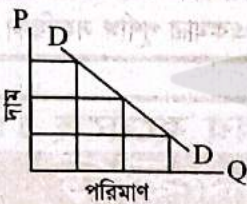
ব্যাখ্যা: চাহিদার দাম স্থিতিস্থাপকতা = $\frac{\text{চাহিদার শতাংশিক/আপেক্ষিক পরিবর্তন}}{\text{দামের শতাংশিক/আপেক্ষিক পরিবর্তন}}$
 $\Rightarrow 8 = \frac{\text{চাহিদার শতাংশিক পরিবর্তন}}{10\%}$
 $\Rightarrow \text{চাহিদার শতাংশিক পরিবর্তন} = 80\%$

সঠিক উত্তর : গ.

৪. একটি পূর্ণ প্রতিযোগিতামূলক বাজারে ফার্মের চাহিদা রেখার আকৃতি হচ্ছে-

- ক. নিম্নগামী ঢাল বিশিষ্ট খ. দাম অক্ষের সমান্তরাল
গ. উৎপাদন অক্ষের সমান্তরাল ঘ. U-আকৃতির

ব্যাখ্যা: পূর্ণ প্রতিযোগিতার বাজারে চাহিদা রেখা নিম্নগামী ঢাল বিশিষ্ট হয়।

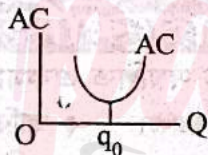


সঠিক উত্তর : ক.

৫. গড় খরচে রেখার আকৃতি কেমন?

- ক. উর্ধ্বগামী ঢাল বিশিষ্ট খ. নিম্নগামী ঢাল বিশিষ্ট
গ. U-আকৃতির ঘ. উল্টো U-আকৃতির

ব্যাখ্যা: স্বল্পকাল বা দীর্ঘকাল যে কোন সময়ের প্রেক্ষিতে বিবেচনা করলে দেখা যায় গড় ব্যয়/খরচ রেখা সাধারণত ইংরেজি "U" অক্ষরের মত বা U-আকৃতি (U-shaped) বিশিষ্ট হয়।



সঠিক উত্তর : গ.

৬. ধরে নাও, বাংলাদেশের কমলা চাষীরা ১০ কোটি টাকার কমলা উৎপাদন করেছে। অর্ধেক কমলা তারা ভোক্তাদের কাছে বিক্রি করেছে এবং বাকী অর্ধেক দিয়ে কমলার রস তৈরী করে ভোক্তাদের নিকট ৮ কোটি টাকায় বিক্রি করেছে। GDP তে কমলা চাষীদের অবদান কত?

- ক. ১০ কোটি টাকা খ. ১৩ কোটি টাকা
গ. ১৮ কোটি টাকা ঘ. ১৯ কোটি টাকা

ব্যাখ্যা: GDP = দেশের অভ্যন্তরে উৎপাদিত দ্রব্য ও সেবার বাজার মূল্য + উক্ত দেশে অবস্থানরত বিদেশীদের উপার্জিত আয় - দেশীয় নাগরিক কর্তৃক বিদেশ থেকে অর্জিত অর্থ।

এখানে কমলা চাষীরা ১০ কোটি টাকার কমলা উৎপাদন করে, যার অর্ধেক ৫ কোটি টাকার কমলা ভোক্তাদের নিকট বিক্রয় করে এবং অবশিষ্ট ৫ কোটি টাকার কমলা রস তৈরী করে ভোক্তাদের নিকট ৮ কোটি টাকায় বিক্রি করে। সুতরাং GDP তে কমলা চাষীদের অবদান দাঁড়ায় (১ম ৫ কোটি ও পরবর্তী ৮ কোটি টাকা) অর্থাৎ ১৩ কোটি টাকা।

সঠিক উত্তর : খ.

৭. একটি দেশের আর্থিক জাতীয় আয় বাড়বে যদি-

- ক. দ্রব্য ও সেবার উৎপাদন বৃদ্ধি পায়
খ. দ্রব্য ও সেবার দাম বৃদ্ধি পায়
গ. ক ও খ উভয়ই
ঘ. কোনটিই নয়

ব্যাখ্যা: কোন আর্থিক বছরে কোন দেশের বিদ্যমান সম্পদকে ব্যবহার করে যে পরিমাণ চূড়ান্ত পর্যায়ের দ্রব্য ও সেবা উৎপন্ন হয়, তার বাজার দামের সমষ্টিকে জাতীয় আয় বলে।

সঠিক উত্তর : ক.

৮. নীচের কোনটি বাংলাদেশ ব্যাংকের কাজ?

- ক. জনগণ হতে আমানত গ্রহণ খ. জনগণকে ঋণ প্রদান
গ. ক ও খ উভয়ই ঘ. অর্থের যোগান নিয়ন্ত্রণ

ব্যাখ্যা: কেন্দ্রীয় ব্যাংক হিসেবে বাংলাদেশ ব্যাংকের কার্যাবলি সমূহ হলো-

- ১। নোট ও মুদ্রা প্রচলন ২। ঋণ নিয়ন্ত্রণ/অর্থের যোগান নিয়ন্ত্রণ
৩। বিনিময় হার নিয়ন্ত্রণ ৪। দেনা-পাওনার নিকাশ ঘর
৫। ঋণের সর্বশেষ আশ্রয়স্থল ৬। সরকারের অর্থনৈতিক উপদেষ্টা

এখানে, আমানত গ্রহণ, ঋণ প্রদান ইত্যাদি বাণিজ্যিক ব্যাংকের কাজ, কেন্দ্রীয় ব্যাংকের কাজ নয়।

সঠিক উত্তর : ঘ.

৯. সাময়িকভাবে বাংলাদেশ সরকারের ২০১৭-১৮ অর্থবছরের বাজেট-

- ক. একটি ঘাটতি বাজেট খ. একটি উদ্বৃত্ত বাজেট
গ. একটি সুষম বাজেট ঘ. কোনটিই নয়

সঠিক উত্তর : ক.

১০. প্রান্তিক উপযোগ ঋণাত্মক হলে মোট উপযোগ কেমন হবে??

- ক. বৃদ্ধি পাবে খ. হ্রাস পাবে
গ. স্থির থাকবে ঘ. কোনটিই নয়

ব্যাখ্যা: ● প্রান্তিক উপযোগ যখন শূণ্য হয়, মোট উপযোগ তখন সর্বোচ্চ হয়।
● প্রান্তিক উপযোগ যখন ঋণাত্মক হয়, মোট উপযোগ তখন হ্রাস পাবে।

সঠিক উত্তর : খ.

১১. কোন দ্রব্যের প্রান্তিক উপযোগ শূন্য হলে মোট উপযোগ?

- ক. সর্বোচ্চ খ. সর্বনিম্ন
গ. শূন্য ঘ. ঋণাত্মক

ব্যাখ্যা: উপরের (১০) নং প্রশ্নের ব্যাখ্যা দেখ।

সঠিক উত্তর : ক.

১২. চাহিদার স্থিতিস্থাপকতার সূত্র কোনটি?

- ক. $E_p = -\frac{\Delta Q}{\Delta P} \cdot \frac{P}{Q}$ খ. $E_p = -\frac{\Delta P}{\Delta Q} \cdot \frac{Q}{P}$
গ. $E_p = -\frac{\Delta Q}{\Delta P} \cdot \frac{Q}{P}$ ঘ. $E_p = -\frac{\Delta P}{\Delta Q} \cdot \frac{P}{Q}$

ব্যাখ্যা: চাহিদার স্থিতিস্থাপকতা (E_p) = $\frac{\text{চাহিদার পরিবর্তন } (\Delta Q)}{\text{মূল চাহিদা } (Q)} \div \frac{\text{দামের পরিবর্তন } (\Delta P)}{\text{প্রাথমিক/মূল দাম } (P)}$
 $= \frac{\Delta Q}{Q} \div \frac{\Delta P}{P} = \frac{\Delta Q}{Q} \times \frac{P}{\Delta P} = \frac{\Delta Q}{\Delta P} \cdot \frac{P}{Q}$

সঠিক উত্তর : ক.

১৩. AC রেখার সর্বনিম্ন বিন্দুতে-

- ক. AC = MC খ. AC > MC
গ. MC > AC ঘ. AC উর্ধ্বগামী

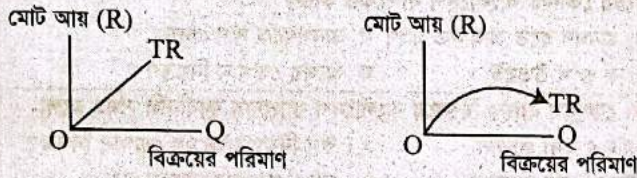
ব্যাখ্যা: ● গড় ব্যয় রেখা (AC) যখন নিম্নগামী, তখন AC > MC হয়।
● গড় ব্যয় রেখা (AC) যখন সর্বনিম্ন হয়, তখন AC = MC হয়।
● গড় ব্যয় রেখা (AC) যখন উর্ধ্বগামী হয়, তখন MC > AC হয়।

সঠিক উত্তর : ক.

১৪. পূর্ণ প্রতিযোগিতামূলক বাজারে মোট আয় রেখা-?

- ক. উল্লম্ব
খ. সমান্তরাল
গ. মূলবিন্দু থেকে উর্ধ্বগামী সরল রেখা
ঘ. নিম্নগামী সরল রেখা

ব্যাখ্যা: পূর্ণ প্রতিযোগিতামূলক বাজারে মোট আয় (TR) রেখাটি মূলবিন্দুগামী থেকে উর্ধ্বগামী সরলরৈখিক হয় এবং গড় আয় (AR) ও প্রান্তিক আয় (MR) রেখা পরিমাণ অক্ষের বা ভূমি অক্ষের সমান্তরাল হয়। আবার অপূর্ণ প্রতিযোগিতামূলক বাজারে মোট আয় (TR) রেখা মূল বিন্দু থেকে উপরের দিকে উত্তলাকৃতির হয়।



- ১। পূর্ণ প্রতিযোগিতামূলক বাজারে TR ২। অপূর্ণ প্রতিযোগিতামূলক বাজারে TR

সঠিক উত্তর : গ.

১৫. কোনটি সঞ্চয় সমীকরণ?

- ক. $S = a - by$ খ. $-a - by = S$
গ. $S = a + bY$ ঘ. $S = -a + bY$

ব্যাখ্যা: সঞ্চয় সমীকরণ (S) = $by - a$ যেখানে, $by =$ আয়
 $a =$ ভোগ ব্যয়
 $S =$ সঞ্চয়

সঠিক উত্তর : ঘ.

১৬. $GNP = 500, CCA = 120, NNP = ?$

- ক. 120 খ. 380
গ. 500 ঘ. 620

ব্যাখ্যা: NNP (নিট জাতীয় উৎপাদন)
 $= GNP - CCA$ (Capital Consumption Allowance)
 $= 500 - 120 = 380$

সঠিক উত্তর : খ.

১৭. ফিশারের বিনিময় সমীকরণ কোনটি?

- ক. $MT = VP$ খ. $MV = PT$
গ. $MP = VT$ ঘ. $M = VPT$

ব্যাখ্যা: অধ্যাপক ফিশার এর বিনিময় সমীকরণটি হলো- $MV = PT$

যেখানে, $M =$ মোট চিহ্নিত অর্থের পরিমাণ

$V =$ অর্থের গড় প্রচলন গতি

$P =$ সাধারণ দামস্তর

$T =$ লেনদেনের পরিমাণ

সঠিক উত্তর : খ.

১৮. পৃথিবীতে সবচেয়ে ঘনবসতিপূর্ণ দেশ কোনটি?

- ক. চীন খ. ভারত
গ. বাংলাদেশ ঘ. সিঙ্গাপুর

ব্যাখ্যা: পৃথিবীর সবচেয়ে ঘনবসতিপূর্ণ দেশ- প্রতি বর্গ কিলোমিটারে (জন)-

১। বাংলাদেশ (১১৪৩)

২। তাইওয়ান (৬৫১)

৩। ভারত (৫১৫)

সঠিক উত্তর : গ.

১৯. বাংলাদেশের তৈরী পোশাকের প্রধান ক্রেতা কোন দেশ?

- ক. যুক্তরাজ্য খ. যুক্তরাষ্ট্র
গ. জাপান ঘ. জার্মানী

ব্যাখ্যা: বাংলাদেশে তৈরী পোশাক শিল্পের প্রধান ক্রেতা যুক্তরাষ্ট্র। দেশটির পোশাক শিল্পের প্রায় ৬-১০ শতাংশ চাহিদা পূরণ করে বাংলাদেশ।

সঠিক উত্তর : খ.

২০. বাংলাদেশের GDP তে কোন খাতের অবদান সবচেয়ে বেশি?

- ক. কৃষি খ. শিল্প
গ. সেবা ঘ. প্রবাসী আয়

ব্যাখ্যা: বাংলাদেশের GDP তে সেবা খাতের অবদান সবচেয়ে বেশি।

কৃষি- ১৪.২%

শিল্প- ২৯.২%

সেবা- ৫৬.৫%

উৎস : CIA World Factbook January 2018.

সঠিক উত্তর : গ.

!!! বের হয়েছে !!!

পানকৌড়ি

BASIC ICT

বিশ্ববিদ্যালয় ভর্তি পরীক্ষায় 'তথ্য ও যোগাযোগ প্রযুক্তি' বিষয়ের একমাত্র পূর্ণাঙ্গ সহায়িকা

!!! বের হয়েছে !!!

পানকৌড়ি

শতভাগ ব্যাখ্যা সম্বলিত অধ্যয়নভিত্তিক একমাত্র প্রশ্নব্যাংক

- ◆ গুচ্ছ ভর্তি পরীক্ষা (বিজ্ঞান, মানবিক, ব্যবসায় শিক্ষা)
- ◆ সমন্বিত কৃষি বিশ্ববিদ্যালয়

!!! বের হয়েছে !!!

পানকৌড়ি

শতভাগ ব্যাখ্যা সম্বলিত একমাত্র প্রশ্নব্যাংক

- ◆ ঢাবি (সকল ইউনিট)
- ◆ জাবি (সকল ইউনিট)
- ◆ চবি (সকল ইউনিট)
- ◆ রাবি (সকল ইউনিট)

!!! বের হয়েছে !!!

সম্পূর্ণ নতুন আঙ্গিকে ঢাকা বিশ্ববিদ্যালয়ের ইউনিট ভিত্তিক লিখিত অংশের পূর্ণাঙ্গ প্রস্তুতির জন্য

- ◆ পানকৌড়ি Written (A Unit)
- ◆ পানকৌড়ি Written (B Unit)
- ◆ পানকৌড়ি Written (C Unit)

2 in 1

ঢাকা বিশ্ববিদ্যালয়-এর শতভাগ ব্যাখ্যা সম্বলিত

পানকৌড়ি প্রশ্নব্যাংক এবং Written সাজেশন

- ◆ বিজ্ঞান - A Unit
- ◆ ব্যবসায় - C Unit
- ◆ মানবিক ও বিভাগ পরিবর্তন -B Unit + D Unit

গণিত : ২০

১. $f(x) = |2x - 5|$ এর ডোমেন এবং রেঞ্জ কত?

- A. $R; \{0, \infty\}$ B. $\{0, \infty\}; \left\{\frac{5}{2}, \infty\right\}$
 C. $R; R$ D. $\{0, \infty\}; \left\{\frac{2}{5}, \infty\right\}$

ব্যাখ্যা : $f(x) = |2x - 5|$

ডোমেন = R

রেঞ্জ = $[0, \infty)$

Ans : নাই।

২. $2\hat{i} - 3\hat{j} + 6\hat{k}$ ভেক্টরটি y -অক্ষের সাথে যে কোন উৎপন্ন করে তা কত?

- A. $\cos^{-1}\left(\frac{3}{49}\right)$ B. $\cos^{-1}\left(-\frac{3}{49}\right)$
 C. $\cos^{-1}\left(-\frac{3}{7}\right)$ D. $\cos^{-1}\left(\frac{2}{7}\right)$

ব্যাখ্যা : টেকনিক : $\vec{A} = a\hat{i} + b\hat{j} + c\hat{k}$ এবং

(a) x অক্ষের মধ্যবর্তী কোণ, $\theta = \cos^{-1}\left(\frac{a}{\sqrt{a^2 + b^2 + c^2}}\right)$

(b) y অক্ষের মধ্যবর্তী কোণ, $\theta = \cos^{-1}\left(\frac{b}{\sqrt{a^2 + b^2 + c^2}}\right)$

(c) z অক্ষের মধ্যবর্তী কোণ, $\theta = \cos^{-1}\left(\frac{c}{\sqrt{a^2 + b^2 + c^2}}\right)$

$\therefore y$ অক্ষের সাথে উৎপন্ন কোণ, $\cos\theta = \frac{-3}{\sqrt{2^2 + 3^2 + 6^2}}$

$\Rightarrow \theta = \cos^{-1}\left(\frac{-3}{7}\right)$

Ans : C.

৩. যদি $x^2 - 5x + k = 0$ সমীকরণটির একটি মূল 4 হয়, তাহলে k এর মান এবং অন্য মূলটি কত?

- A. 0; 0 B. 4; 1 C. -4; -1 D. 4; -1

ব্যাখ্যা : $x^2 - 5x + k = 0$ এর একটি মূল 4 হলে,

$$4^2 - 5 \cdot 4 + k = 0 \Rightarrow k = 4$$

আবার, $\alpha + 4 = 5 \Rightarrow \alpha = 1$

Ans : B.

৪. $\left(3x - \frac{2}{x^2}\right)^{15}$ এর বিস্তৃতিতে x -বর্জিত পদ কোনটি এবং উহা

+ve না -ve?

- A. 8^{th} ; -ve B. 7^{th} ; +ve C. 6^{th} ; -ve D. 5^{th} ; +ve

ব্যাখ্যা : টেকনিক : x বর্জিত পদ বা x মুক্ত পদ বা ধ্রুবকপদ $(ax^m + bx^k)^r$ এর বিস্তৃতিতে,

(i) $(r + 1)$ তম = $\left(\frac{m \times n}{m - k} + 1\right)$ তম পদ x বর্জিত।

(ii) x বর্জিত পদের মান = ${}^nC_r \cdot a^{n-r} \cdot b^r$ [এখানে, $r = \frac{m \times n}{m - k}$]

এখানে, $r = \frac{1 \times 15}{1 - (-2)} = 5$

$\therefore (5 + 1)$ বা 6 তম পদ x বর্জিত।

\therefore মান = ${}^{15}C_5 \cdot 3^{15-5} \cdot (-2)^5$ [-ve]

Ans : C.

৫. $\sec^{-1}2x + \operatorname{cosec}^{-1}2x =$ কত?

- A. π B. $\pi/2$ C. $\pi/4$ D. $\pi/8$

ব্যাখ্যা : $\sec^{-1}2x + \operatorname{cosec}^{-1}2x = \frac{\pi}{2}$

Ans : B.

৬. $x^2 + y^2 + 6x - 10y - 15 = 0$ বৃত্তের কেন্দ্রের স্থানাঙ্ক এবং ব্যাসার্ধ কত?

- A. $\{3, -5\}; \sqrt{15}$ B. $\{-3, 5\}; \sqrt{15}$
 C. $\{3, 5\}; 7$ D. $\{-3, 5\}; 7$

ব্যাখ্যা : $x^2 + y^2 + 6x - 10y - 15 = 0$

কেন্দ্র $(-3, 5)$ এবং ব্যাসার্ধ = $\sqrt{3^2 + 5^2 - (-15)} = 7$

Ans : D.

৭. $y^2 = 6y + 3x$ পরাবৃত্তের শীর্ষবিন্দু ও উপকেন্দ্রের স্থানাঙ্ক কত?

- A. $\{-3, 3\}; \left(\frac{3}{4}, 3\right)$ B. $\{-3, 3\}; \left(-\frac{3}{4}, 3\right)$
 C. $\{3, -3\}; \left(\frac{3}{4}, -3\right)$ D. $\{3, -3\}; \left(-\frac{3}{4}, -3\right)$

ব্যাখ্যা : $y^2 = 6y + 3x \Rightarrow y^2 - 6y + 9 = 3x + 9$
 $\Rightarrow (y - 3)^2 = 3(x + 3)$

\therefore শীর্ষবিন্দু $(-3, 3)$

উপকেন্দ্র, $x + 3 = \frac{3}{4} \Rightarrow x = -\frac{9}{4}$; $y - 3 = 0 \Rightarrow y = 3$

\therefore উপকেন্দ্র $(-9/4, 3)$

Ans : নাই।

৮. $\lim_{x \rightarrow \infty} x \sin\left(\frac{3}{x}\right) =$ কত?

- A. ∞ B. 0 C. $\frac{1}{3}$ D. 3

ব্যাখ্যা : $\lim_{x \rightarrow \infty} x \sin\left(\frac{3}{x}\right) = \lim_{\frac{3}{x} \rightarrow 0} \frac{\sin\left(\frac{3}{x}\right)}{\frac{3}{x}} \cdot 3 = 1 \cdot 3 = 3$

Ans : D.

৯. $\frac{d}{dx}(\tan \sqrt{4x + 3}) =$ কত?

- A. $\sec^2 \sqrt{4x + 3}$ B. $\sec^2(4x + 3)$
 C. $\frac{2}{\sqrt{4x + 3}} \sec^2 \sqrt{4x + 3}$ D. $\frac{1}{\sqrt{4x + 3}} \sec^2(4x + 3)$

ব্যাখ্যা : $\frac{d}{dx}(\tan \sqrt{4x+3}) = \sec^2 \sqrt{4x+3} \cdot \frac{1}{2\sqrt{4x+3}} \cdot 4$
 $= \frac{2}{\sqrt{4x+3}} \sec^2 \sqrt{4x+3}$

Ans : C.

১০. $\int_0^1 \frac{(\tan^{-1} x)^2}{1+x^2} dx =$ কত?

- A. $\frac{\pi^3}{192}$ B. $\frac{\pi^3}{64}$ C. 0 D. ∞

ব্যাখ্যা : $\int_0^1 \frac{(\tan^{-1} x)^2}{1+x^2} dx = \left[\frac{(\tan^{-1} x)^3}{3} \right]_0^1 = \frac{(\pi/4)^3}{3} = \frac{\pi^3}{192}$

Ans : A.

১১. P ও Q মানের দুটি বল α কোণে ক্রিয়ারত এবং তাদের লব্ধি R। R সর্বোচ্চ হলে $\alpha =$ কত?

- A. 0° B. $\frac{\pi}{2}$ C. $\frac{\pi}{4}$ D. $\frac{\pi}{8}$

ব্যাখ্যা : R_{\max} হবে যদি $\alpha = 0^\circ$ হয়।

Ans : A.

১২. একটি বাস্তবে দ্রুতি সাদা ও ৭টি নীল বল আছে। নিরপেক্ষভাবে একটি বল উঠানো হলে বলটি সাদা হওয়ার সম্ভাবনা কত?

- A. $\frac{5}{7}$ B. $\frac{7}{5}$ C. $\frac{5}{12}$ D. $\frac{2}{12}$

ব্যাখ্যা : মোট বল = 12 টি।

\therefore বলটি সাদা হওয়ার সম্ভাবনা = $\frac{{}^5C_1}{{}^{12}C_1} = \frac{5}{12}$

Ans : C.

১৩. $f^{-1}(x) = \tan x$, $0 \leq x < 2\pi$, হলে $f^{-1}\left(\frac{\pi}{4}\right) =$ কত?

- A. 0 B. 1 C. $\frac{1}{\sqrt{2}}$ D. $\frac{1}{\sqrt{3}}$

ব্যাখ্যা : $f^{-1}(x) = \tan x$

$\therefore f^{-1}\left(\frac{\pi}{4}\right) = \tan \pi/4 = 1$

Ans : B.

১৪. $\log_x\left(\frac{1}{9}\right) = -2$ হলে $x =$ কত?

- A. 3 B. 5 C. 9 D. 2

ব্যাখ্যা : $\log_x\left(\frac{1}{9}\right) = -2 \Rightarrow x^{-2} = \frac{1}{9} \Rightarrow x = 3$

Ans : A.

১৫. $\lim_{h \rightarrow 0} \frac{\sin(x+h)^2 - \sin^2 x}{h} =$ কত?

- A. $\cos x^2$ B. $x \cos x^2$ C. $\cos 2x$ D. $2x \cos x^2$

ব্যাখ্যা : $\lim_{h \rightarrow 0} \frac{\sin(x+h)^2 - \sin^2 x}{h} = \frac{d}{dx}(\sin^2 x) = 2x \cos x^2$

Ans : D.

১৬. মনে কর $A = \begin{pmatrix} -2 & 3 \\ 4 & -5 \end{pmatrix}$ এবং $B = \begin{pmatrix} x & 3/2 \\ 2 & 1 \end{pmatrix}$. $A = B^{-1}$

হলে $x =$ কত?

- A. $\frac{5}{2}$ B. 1 C. $\frac{2}{3}$ D. $\frac{2}{5}$

ব্যাখ্যা : $B^{-1} = \frac{1}{x-3} \begin{bmatrix} 1 & -3/2 \\ -2 & x \end{bmatrix} = \begin{bmatrix} \frac{1}{x-3} & \frac{-3}{2(x-3)} \\ \frac{-2}{x-3} & \frac{x}{x-3} \end{bmatrix}$

$A = B^{-1}$ হলে, $\frac{1}{x-3} = -2 \Rightarrow x-3 = -\frac{1}{2} \Rightarrow x = 5/2$

Ans : A.

১৭. $\int e^x f(x) dx = xe^x$ হলে $f(x) =$ কত?

- A. x B. x+1 C. x^2+1 D. $\frac{x^2}{2}+1$

ব্যাখ্যা : $\int e^x f(x) dx = xe^x \Rightarrow e^x f(x) = \frac{d}{dx}(xe^x)$
 $\Rightarrow e^x f(x) = xe^x + ex \Rightarrow e^x f(x) = e^x(x+1)$
 $\therefore f(x) = x+1$

Ans : B.

১৮. $y = \sqrt{x}$ বক্ররেখার (9, 3) বিন্দুতে স্পর্শকের ঢাল কত?

- A. 1 B. $\frac{1}{3}$ C. $\frac{1}{6}$ D. $\frac{1}{2}$

ব্যাখ্যা : $y = \sqrt{x} \Rightarrow \frac{dy}{dx} = \frac{1}{2\sqrt{x}}$

(9, 3) বিন্দুতে স্পর্শকের ঢাল, $\frac{dy}{dx} = \frac{1}{2\sqrt{9}} = \frac{1}{6}$

Ans : C.

১৯. একটি কণার গতির সমীকরণ $s(t) = 3t + 5t^2$ হলে $t = 10$ সময়ে কণাটির গতিবেগ কত?

- A. 100 B. 101 C. 102 D. 103

ব্যাখ্যা : $s = 3t + 5t^2 \Rightarrow \frac{ds}{dt} = 3 + 10t$

$t = 10$ হলে, $\frac{ds}{dt} = 103$

Ans : D.

২০. একটি ত্রিভুজের A, B এবং C কোণের বিপরীত বাহুগুলোর দৈর্ঘ্য যথাক্রমে

a, b এবং c. $\sin A = \frac{1}{3}$, $\sin B = \frac{2}{5}$ এবং $a = 3$, হলে $b =$ কত?

- A. $\frac{18}{5}$ B. $\frac{21}{5}$ C. $\frac{5}{18}$ D. $\frac{17}{5}$

ব্যাখ্যা : $\frac{a}{\sin A} = \frac{b}{\sin B} \Rightarrow \frac{3}{1/3} = \frac{b}{2/5} \Rightarrow b = \frac{18}{5}$

Ans : A.